

SZEKERES BALÁZS	
Társadalmi- és politikai apátia az egykori bányászkolónián	3
JÓNÁS GERGELY	
A társadalmi kirekesztődés társadalmi tőke szempontú megközelítése rurális-urbánus összehasonlításban	23
FEHÉR SZILVIA	
Társadalmi tőke és egészségi állapot Pécsbányatelepen	41
BENÁK MELINDA	
Bonding, bridging, linking	
<i>A mikrotársadalmi szolidaritás szintjén lévő kapcsolatok István-aknán</i>	57
SZEGEDI BRIGITTA-TÓTH RÉKA	
Az önkormányzat és a nonprofit szervezetek kapcsolata Siklós város példáján	64
ANTUS KATA	
Gerillaművészet a Kulturális Fővárosban	74
VASVÁRI FERENC	
A Magyar Társadalomtudományi Egyesület megalakulása	90
<i>Számunk szerzői</i>	106

## Impresszum

ACTA SOCIOLOGICA • Szociológiai tudományos szemle  
II. évfolyam 1. szám, 2007. ősz • Megjelenik évente kétszer

ALAPÍTÓ KIADÓ: a Pécsi Tudományegyetem Bölcsészettudományi Karának Szociológia Tanszéke

KIADÓ KÉPVISELŐJE: Dr. Schadt Mária

### SZERKESZTŐSÉG

Felelős szerkesztő: Dr. Gáspár Gabriella  
Laptev: Szakos Roland  
Szerkesztés, tördelés: Palanca Gábor

### A SZERKESZTŐSÉG CÍME

7624 Pécs, Rókus u. 2.  
telefon: +36 (72) 503 650/3530 • fax: +36 (72) 503 650/3550  
e-mail: acta.sociologica@pecsvaros.hu

### NYOMÁS

Reproflex Kft.  
Felelős vezető: Misángyi Károly  
7625 Pécs, József u. 28-32.  
Telefon: +36 (30) 947 0089

# Társadalmi- és politikai apátia az egykori bányászkolónián

## A kutatás tárgya

A PTE-BTK Szociológia Tanszéke által 2005 tavaszán szervezett társadalomkutatási gyakorlat során kutatócsoportunkkal István-aknán végeztünk kérdőíves felmérést, mellyel a Pécs szélén található, erősen szegregálódott, és deprivált városrészben „kutattunk a társadalmi tőke után”. Dolgozatom alapját a kutatás nyomán elkészült adatbázis adja, amelynek elemzését a politikai-, és társadalmi aktivitás és a bizalom oldaláról végzem el a következőkben. A feldolgozásban segítségemre vannak a Robert Putnam által felállított<sup>1</sup> társadalmi tőke mutatók, amelyek bővebb ismertetésére a későbbiekben még visszatérek. Az elemzés során megvizsgálom, hogy az István-aknai lakosság körében mennyire tapasztalható politikai aktivitás, milyen típusú politikai kultúra figyelhető meg<sup>2</sup>, milyen jelentős a társadalmi aktivitás, milyen a bizalmi háló<sup>3</sup>, és ezen tényezők közt milyen kapcsolatot találok, ha egyáltalán találok.

## A kutatás terepe

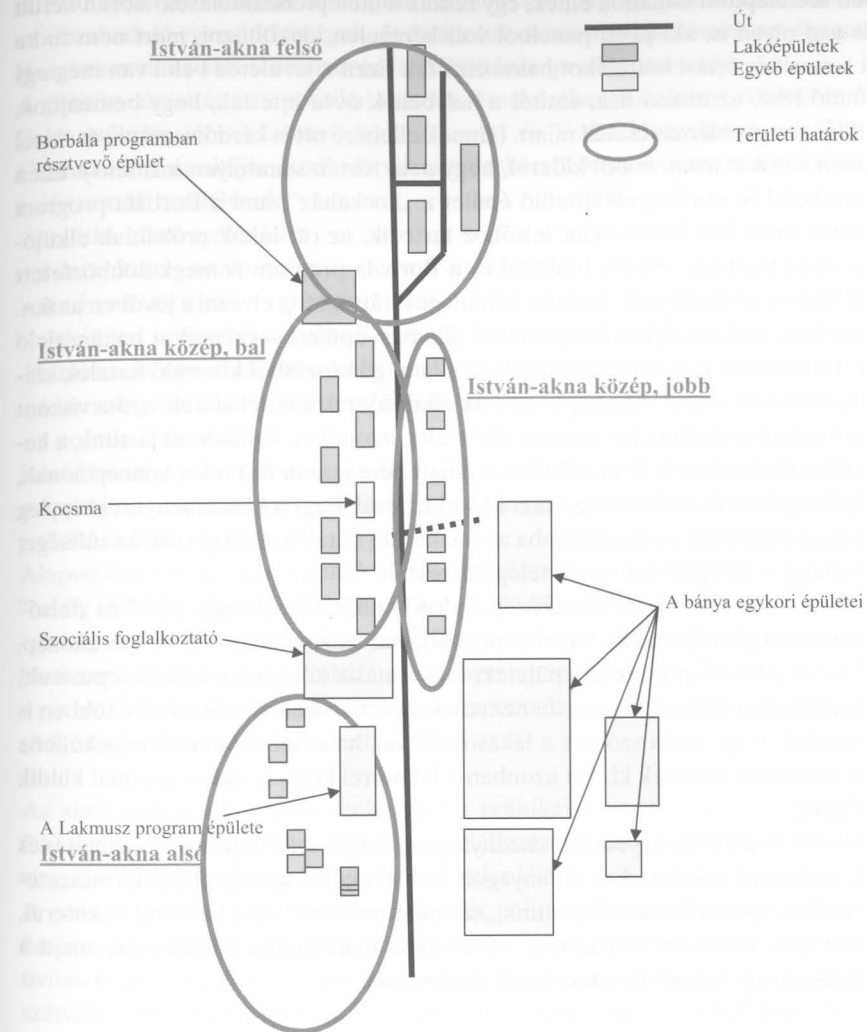
Kutatásunk terepéül tehát István-akna szolgált. Ez a településrész Pécs szélén, a Mecsek festői szépségű déli lankáin terül el. Az elhelyezkedését tekintve sajátos a helyzete, mivel amikor az XIX. század elején a DGT<sup>4</sup> átvette a Pécs környékén található bányák irányítását, István-akna még a várostól több kilométerre feküdt, és semmi kapcsolata nem volt a várossal. A XX. század folyamán lezajlott extenzív iparosításnak köszönhetően Pécsnek mind a népessége, mind a kiterjedése alaposan megnőtt, így szinte karnyújtásnyira megközelítette a városhatár István-aknát – a közigazgatási határ jelentősen túl is lépett rajta –, azonban soha nem vált szerves részévé a városnak<sup>5</sup>. Ez önmagában nem példanélküli, de nem is mindennapos urbanizációs folyamat, az viszont végképp nem mindennapos, hogy amikor a kilencvenes évek táján megindult Pécsset is a szuburbanizációs tendencia, akkor a várost elhagyó „közép- és újjgazdag réteg” teljesen elfeledkezett a város ezen szegletéről. Egyik terepbejárásunk alkalmával a velünk tartó pesti vendég rá is csodálkozott, hogy a szuburbanizációs folyamat érintetlenül hagyta a környéket: „Ha ez Pest környéke lenne, már rég villákkal lenne tele”- monda a hölgy. Az érthető lett volna, hogy egy működő bánya mellé nem akartak kiköltözni azok, akik pont a környezetszennyezés és túlzásfóltóság miatt kerestek maguknak új lakóhelyet, viszont ez

a magyarázat sem állja meg a helyét, mert pont akkortájt zárt be a bánya, amikor az említett kivándorlási hullám megkezdődött. A bánya után csak néhány műemlékjellegű épület és a nyugodt kristálytisztá levegőjű erdő maradt. A kivándorlás iránya inkább déli irányba, illetve a Mecsek felé fordult, és a régi bányatelepekről teljesen megfeledkezett a város. Sem infrastrukturális, sem állagmegőrző beruházás nem történt a terepen egészen 2005-ig, amikor is a város széléig vezették a csatornát pályázati pénzből. Ez a politika azt eredményezte, hogy a hajdan virágzó bányatelep mára teljesen lecsúszott, erősen deprivált és szegregált, lepusztult, lerobbant, elhanyagolt, helyenként az emberi élethez alkalmatlan környezetet szolgáltat körülbelül 300 lakójának<sup>6</sup>. Elszegényedett, nagymértékben munkanélküli lakossága romos, lepusztult önkormányzati bérlakásokban tengeti az életét. István-aknát a várossal gyakorlatilag csak a helyi busz köti össze, ami – tapasztalatból mondhatom – nem jár sűrűn. István-akna helyzetét tovább rontotta, hogy a bánya bezárása után részben kiüresedő épületekbe, a pécsi telep-felszámolási program keretében az önkormányzat áttelepített családokat, így a telep-felszámolásból csak telep-áthelyezés, vagy inkább telep-eldugás lett. Természetesen a betelepítés feszültséget gerjesztett a régi és az új lakosok közt, ami még tovább rontotta az amúgy is kilátástalan helyzetet. A legjobban az egyik megkérdezett férfi jellemezte István-aknát: „Húsz éve még ahhoz kellett protekció, hogy az ember idekerülhessen, most ahhoz, hogy innen el.” Az elköltözés tényleg szinte lehetetlen, mert a lakóépületek jelentős része önkormányzati bérlakás, így azt nem értékesíthetik a lakók, ebből adódóan esélyük sincs előteremteni a szükséges önrészt még a lakáshitelhez sem, nemhogy önerőből vásároljanak új lakást. Nincsenek sokkal jobb helyzetben azok sem, akiknek saját tulajdonuk a házuk, mivel az István-aknai ingatlan árak közelítenek a nullához, így ők sem tudnak továbblépni. A kérdőívezés közben viszont alig talákoztunk olyanval, aki azt mondta volna, hogy nem akar elköltözni onnan.

A városvezetés 15 évig tartó amnéziája idén viszont a múltás jeleit kezdi mutatni, mert a György-telepig tartó csatornázás, és a Borbála program<sup>7</sup> keretén belül zajló istván-aknai tömbház felújítás talán egy hosszú, rögös út első lépései lehetnek. Mindenesetre az mára nyilvánvalóvá vált, hogy az egész keleti városrész megérett egy komplett rehabilitációs programra. A kérdés csak az, hogy ez a program a korábbi tapasztalatokat felhasználva valóban rehabilitációs jelleget ölt majd, vagy csak előkészíti a terepet a megkésett kertvárosiasodáshoz, és a jelenlegi lakosságot tovább költöztetik-e.

Az István-aknán töltött egy hét során sikerült gyakorlatilag teljesen feltérképeznünk a településrészt, mind az épületek felépítését, állagát, és elhelyezkedését, mind a lakosság összetételét, és szegregálódását. Érdekes volt megfigyelni, hogy a várostól erősen szegregálódott István-aknán belül hogyan különülnek el tovább az ott lakók.

A tapasztaltak alapján István-aknát négy részre osztottuk:



\*Az épületek elrendezése hasonló, de a térkép csak szimbolikus, nem ábrázolja pontosan sem az épületek elhelyezkedését, és néhol a számukat sem.

István-akna alsó: a DGT idejében épült teljesen különálló rész, az ott élők régebben költöztek oda, jobb körülmények közt, viszonylag konszolidáltan élnek, nem nagyon érintkeznek a többi emberrel. István-akna közép, az úttól balra eső terület: szintén a DGT építette felügyelői lakásoknak, kicsit vegyesebb képet mutat, de még mindig konszolidáltabb, helyenként a környezetből kiemelkedő lakókkal. Itt is régebbi lakók élnek. István-akna közép, az úttól jobbra eső terület: a DGT által épített egykori bányatisztviselői házakat két részre osztották, így egy-egy lakás alapterülete átlagosra csökkent. Itt főleg a nyolcvanas évek végén ideköltözöttek élnek. István-akna felső:

a szocialista bányavállalat bányamentőinek épült tömbházak. Ezekben az utóbbi években idetelepített családok élnek, egy részük a „telepfelszámolások” során került ide, de van olyan is, aki pécsi panelből volt kénytelen ideköltözni, mert nem tudta fizetni a rezsit és óriási hátralékot halmozott fel. Ezen a területen belül van még egy elkülönülő rész, az utolsó ház, amitől a helybeliek óvva intettek, hogy bemenjünk, egy különösen problémás család miatt. (Ennek ellenére ott is kérdőíveztünk, és mivel most ezen sorokat írom, ebből kiderül, hogy nem történt semmilyen incidens). Ezen területen belül is némileg elkülönülő épület a „kockaház”, ami a Borbála program célterülete, mert bár István-akna felsőhöz tartozik, az ott lakók próbálnak elkülönülni a többi tömbház alkotta bloktól és a Borbála program is megkülönböztetett státuszt biztosít az épületnek. Szintén különleges státuszt fog élvezni a jövőben az ú.n. Lakmusz-ház, ami az egykori bányamentő állomás épülete – valamikor banánérlelő is volt. Itt kerültek kialakításra lakások az állami gondozásból kikerülő fiatalok számára. Kutatásunk idején még épphogy csak elkezdődtek a munkálatok, azóta viszont nemrég átadták az épület első szintjén elkészült garzonokat. Amikor ott jártunk, a helyiek a hiányos ismeretek és az előítéletek miatt nem igazán örültek a koncepciónak, bár voltak olyanok is, akik támogatták. Idővel kiderül, hogy a kezdeményezés tényleg segít-e majd integrálni a társadalomba az odakerülő fiatalokat, vagy csak feszültséget szül az amúgy is hányattatott sorsú településrészen.

Saját tulajdonú házak „alsón”, és „közép, balon” találhatóak, „közép, jobb” és „felső” végig önkormányzati bérlakás. Ezzel a megoszlással összhangban „alsón”, és „közép, balon” kicsit jobb állapotúak az épületek, míg a másik két részen erősen lepusztult, lerobbant házakat láttunk. Ez persze nem csak a bérházakban lakók hibája, többen is panaszkodtak, hogy hiába szólnak a lakásosztályon, ha a házon valamit meg kellene javítani, soha nem mennek ki. Ha azonban a lakbérrel késnek, akkor azonnal küldik a felszólítást.

István-aknán az utcakép egyébként viszonylag rendezett, csak helyenként szemetes és a házak omladozó vakolata kelt elhanyagolt hatást a külső szemlélőben. Természetesen ha jobban körülnézünk találhatunk „szemétdombokat” és a házakról is kiderül, hogy nem csak a vakolat omladozik. István-akna demográfiai jellemzésére majd a későbbiekben, az elemzés keretein belül térek vissza.

## A kutatási kérdés, annak relevanciája, az elméleti háttér és a módszer

A kutatásom témája, mint azt már korábban jeleztem, az István-aknán megfigyelhető társadalmi tőke koncentrációja és jellege, azon belül is az aktivitással és a bizalommal kapcsolatos tényezők. Megfigyelhető-e valamilyen politikai aktivitás, milyen típusú politikai kultúrával rendelkeznek a megkérdezettek? Milyen mérvű és irányú társadalmi aktivitás tapasztalható István-aknán? Az emberek mennyire bíznak egymásban, és különböző intézményekben? Ezek a kérdések milyen kapcsolatban állnak egymással? Milyen összefüggés figyelhető meg köztük?

A kérdés szociológiai relevanciáját a társadalmi tőke fogalmának napjainkban tapasztalható előtérbe kerülése, és vitatott elmélete szolgáltatja. Társadalmi relevanciáját az elszabaduló egyenlőtlenségek, és az általuk okozott rombolásnak az elbagatellizálása, valamint az aktuális városrész-rehabilitációs projekt indokolja.

A politika aktivitás és a politikai kultúra témakörében Körösi András és Enyedi Zsolt műveire támaszkodom<sup>8</sup>, akik Almond és Verba klasszikussá vált *The Civic Culture* című munkáját veszik alapul a kérdésben. Körösi szerint a politikai kultúra dimenziói az alábbiak:

- politika iránti érdeklődés
- a demokrácia értelmezése
- rendszertámogatás
- a politikai közösséghez való viszony
- bizalom az egyes intézményekben
- a kormányzati teljesítmény megítélése
- a politikai részvétel.

Kérdőívünkben ezen dimenziók közül közvetlenül szerepelt a bizalom egyes intézményekben és a politikai részvétel. Ezen kérdések összesítésével kaphatunk képet a politikai kultúra típusáról.

Alapvetően három típusú politikai kultúrát különböztethetünk meg:

- aktív (elmege szavazni, jól informált, érdeklődő, tevékeny, tudatos)
- passzív (nem szavaz, nem informálódik, de nem is utasítja el a politikát, alapvetően bizalommal viseltetik a politikai intézményrendszer iránt)
- parokiális (nincs képe a politikáról, csak a személyes szférája foglalkoztatja és elutasító, bizalmatlan a politikával szemben).

Az aktív politikai kultúrájú embereket a politikai részvétel jellemzi. Ha a kérdőív feldolgozása során politikai aktivitással találkozunk, akkor bizton állíthatjuk, további vizsgálat nélkül az aktív politikai kultúra jelenlétét.

A passzív politikai kultúra és a parokiális politikai kultúra közt viszont nincs éles határ a politikai aktivitás alapján, mind a két attitűdről elmondható a politikai aktivitás hiánya. Kizárólag a politikai passzivitásra utaló attitűdök alapján nem lehet szétválasztani a két csoportot. Ezekben az esetekben össze kell vetnünk a bizalomra vonatkozó kérdésekre adott válaszokkal a politikai részvételre vonatkozó kérdésekre adott válaszokat, hogy közelebb kerüljünk a megoldáshoz.

A passzív politikai kultúra jellemzője a bizalom magas szintje. A passzív politikai kultúrájú emberre jellemző, hogy bízik a politikában, annak különböző intézményeiben és képviselőiben, és általában az emberekben is. Tehát, ha a politikai aktivitás hiánya magas bizalmi szinttel párosul, megállapíthatjuk a passzív politikai kultúra jelenlétét. A parokiális politikai kultúra jellemzője az alacsony bizalmi szint. A parokiális politikai kultúrájú emberekre az jellemző, hogy egyáltalán nem foglalkoznak a politikával, a saját kerítésüknél véget ér érdeklődésük és szubjektív kompetenciájuk. Az elemzés során parokiális politikai kultúrára utal a politikai aktivitás hiányának az alacsony bizalmi szinttel való együtt járása.

A politikai kultúra vizsgálata azért releváns a társadalmi tőkét vizsgáló kutatásunk szempontjából, mert a két fogalom szoros kapcsolatban áll egymással. A társadalmi tőke egyik dimenziója a politikai aktivitás és tudatosság. Ezen a ponton kapcsolódik és fonódik szorosan össze a látszólag külön kezelt politikai és társadalmi aktivitás, valamint a bizalom kérdésköre.

A társadalmi aktivitás és bizalom kérdéskörét Tocqueville és Putnam, valamint Durkheim és Utasi munkáit felhasználva elemzem és értelmezem.

A putnami<sup>9</sup> tipológiából a társadalmi tőke fontos mutatói közül néhány szerepelt a kérdőívünkben és a kutatási problematikám szempontjából is releváns:

- részvétel közösségi gyűléseken, rendezvényeken
- kapcsolatfelvétel politikai szereplőkkel (országos és helyi)
- kapcsolatfelvétel újságok, magazinok szerkesztőségével
- részvétel politikai tüntetésen, felvonuláson
- petíció aláírása, vagy aláírás gyűjtése
- vallási csoportbeli tagság
- sportrendezvények látogatása (szurkolás), csoportos sportolás
- adakozás, segélyezés
- az emberekbe vetett bizalom.

Putnam kutatásának<sup>10</sup> kiindulópontja az Alexis de Tocqueville által a XIX. század első harmadában oly erősnek talált „társulás művészete”<sup>11</sup> az Egyesült Államokban, amiről kiderült, hogy erősen hanyatlásnak indult a XX. század második felében. Putnam, Tocqueville nyomán, az erős civil társadalomban látja az erős demokrácia alapját. A kilencvenes években éppen ezért kongatta meg a vészharangot az amerikai demokrácia felett. A *Bowling alone* című, később könyv formájában is megjelent 1995-ös publikációjának a címe hűen tükrözi az alap gondolatot, miszerint az emberek manapság egyedül tekéznak, míg pár évtizeddel korábban a tekézés állandó jellegű csoportos tevékenység volt, ami segített ápolni az egyén számára létfontosságú kapcsolatrendszerét. Ez a kapcsolatrendszer fontos az egyén számára is a boldoguláshoz, az integráltsághoz, és fontos a társadalom számára is, mert ezen kapcsolati hálók sűrű szövevénye segít stabilizálni a társadalmi normákat. Ha ezek a kapcsolatok lebomlanak a XX. század túlzott individualizmusa miatt, akkor fellazulnak a normák, ami anómiához<sup>12</sup> vezet. Erről az individualizálódásról, és az ebből következő elgyökereltenedésről Utasi Ágnes is ír<sup>13</sup>. Szerinte ez a folyamat egyenesen elvezet a bizalmatlansághoz, a bűnözéshez, az egoizmushoz. A közvetlen emberi kapcsolatok működésének feltétele az önzetlenség, esetenként az altruizmus is. Ő civilizációs betegségnek tekinti a napjainkban megfigyelhető túlzott individualizálódást. Az ebből adódó normavesztés vezet a család nuklearizálódásához, továbbá ez a folyamat generálja a társadalom felső és alsó decilise közti különbség növekedését, ami tovább fokozza az individualizálódást, ezáltal öngerjesztő spirálba taszítja az emberiséget.

Az elemzés alapja a kutatócsoportunk összesített adatbázisa, amihez kérdőívessel jutottunk. A kérdőívet egy nemzetközileg standardizálódó társadalmi tőke kérdőív alapján szerkesztettük<sup>14</sup>, figyelembe véve a terepünk adottságait és hiányosságait.

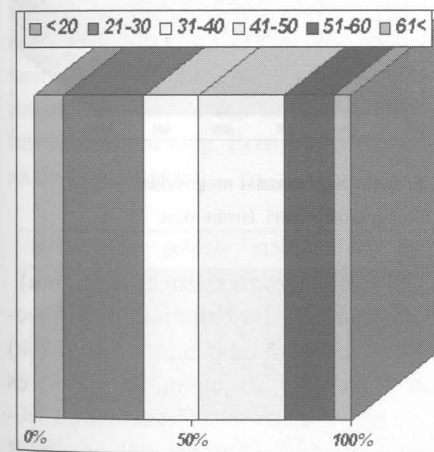
Fontos hangsúlyoznom, hogy bár közel teljes körű lekérdézetést végeztünk, a felmérés eredményei csak óvatosan kezelhetők, mivel az elemszámunk csupán 87 volt. A kérdések nagy részénél látszólag szignifikáns eredményeket kaptam, azonban a kis elemszám miatt alacsony szinten marad a megbízhatóság. Következtetéseimet a kapott eredményekre alapozom, helyenként azokat kiegészítve, illetve árnyalva személyes tapasztalataimmal.

Az összesítést és az elemzést SPSS program segítségével végzem, az eredményeket az alábbiakban ismertetem.

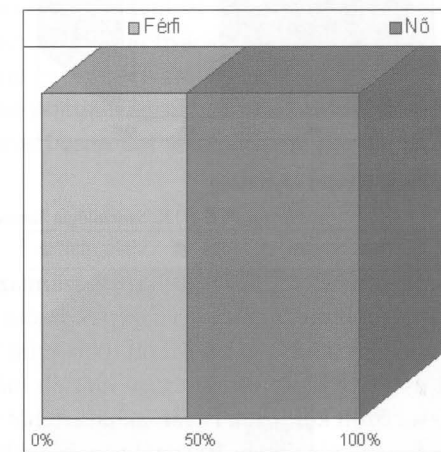
## Elemzés

**K**ezdjük a korábban megígért demográfia bemutatással. Számításaink<sup>15</sup> szerint István-akna lakossága 293 fő. Ha feltételezzük, hogy minden háztartásban átlagosan 2 gyerek van, ami a tapasztalataink szerint helytálló, akkor nagyságrendileg 100 felnőtt él István-aknán. Összesen 87 kérdőívet kérdeztünk le, amiből 3 volt kiskorú<sup>16</sup>. Tehát hozzávetőlegesen 84%-os a lekérdézetés aránya a felnőtt lakosságra vetítve.

A megkérdézetettek kor szerinti megoszlásukat tekintve: 35%-uk fiatal, 59%-uk középkorú, és 6%-uk idős volt (1. ábra). A nem szerinti megoszlást tekintve 45%-uk férfi, 55%-uk pedig nő (2. ábra).



1. ábra: Kor szerinti megoszlás

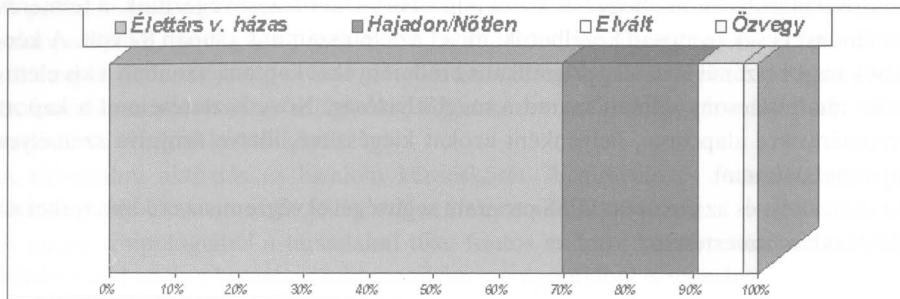


2. ábra: Nem szerinti megoszlás

Forrás: PTE-BTK, Szociológia Tanszék, Terepgyakorlat 2005. István-akna

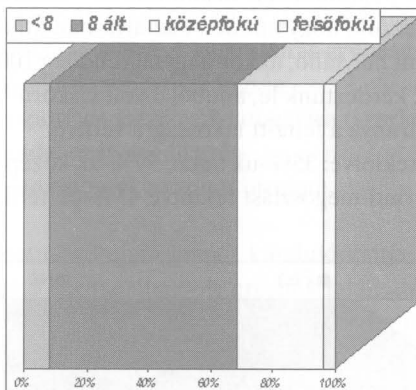
A megkérdézetettek 70%-a házas, vagy élettársi kapcsolatban él, 21%-uk hajadon/nőtlen, 7%-uk elvált, és 2%-uk özvegy (3. ábra). Igen magas a párkapcsolatban élők száma.

Az iskolai végzettség tekintetében a nagy többségük 8 általánost végzett, az ő arányuk a megkérdézetettek körében 61%. A középfokú végzettséggel rendelkezők aránya 28%. A két véglet, a be nem fejezett általános iskola, és a felsőfokú végzettség csak együtt haladja meg egy picivel a kérdezettek tizedét, 8% és 3% az ő arányuk (4. ábra). Viszont a megkérdézetettek 43%-a végzett valamilyen tanfolyamot, vagy továbbképzést.



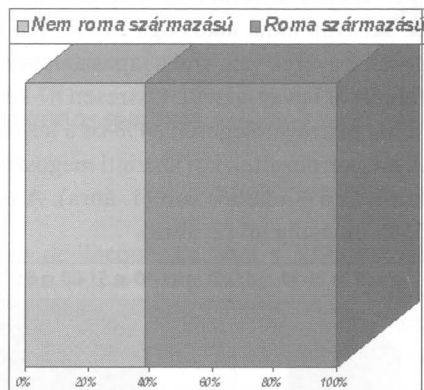
3. ábra: Családi állapot

Forrás: PTE-BTK, Szociológia Tanszék, Terepgyakorlat 2005. István-akna



4. ábra: Iskolai végzettség

Forrás: PTE-BTK, Szociológia Tanszék, Terepgyakorlat 2005. István-akna

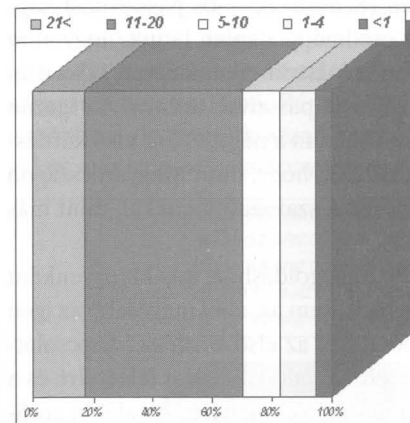


5. ábra: Származási megoszlás

A megkérdezettek 62%-a volt roma származású, 38%-a nem roma származású (5.ábra). Ha megnézzük, hogy a kérdezettek mióta élnek István-aknán, láthatjuk, hogy kevesebb, mint ötödük (17%) él ott több, mint húsz éve, azonban több, mint a fele (52%) 11 és 20 év közötti hosszúságú időt élt már ott. Ez a szám azt jelenti, hogy 1985 és 1994 között költöztek István-aknára, tehát pont a bányabezárások időszakában. 13%-uk 5 évnél régebben, 10 évnél nem régebben lakik ott, 18%-uk pedig csak az elmúlt 4 évben került István-aknára, közülük is 6% az elmúlt egy évben (6. ábra). Azoknak, akik nem István-aknán születtek, több, mint 2/3-uk Pécsről került oda (7. ábra).

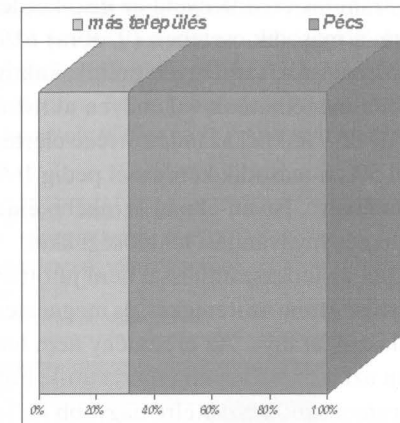
Összegezve, István-akna kor- és nem szerinti megoszlása a szimmetrikushoz közelítő, az emberek többsége aluliskolázott, párkapcsolatban él és a bánya hanyatlásának megindulás óta költözött Pécsről István-aknára (1-7. ábrák).

A demográfiai ismertetés után rátérek a kutatási problematikámra. A politikai aktivitással kezdtem a vizsgálódásomat. A kérdőívben két kérdés vonatkozik közvetlenül erre a témakörre. A 15. kérdés esetében a választásokon és szavazásokon kívüli politikai aktivitást, a 16. kérdés a szavazási hajlandóságot vizsgálta.



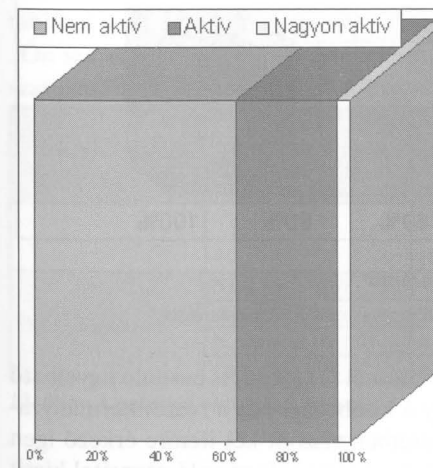
6. ábra: Mióta él István-aknán?

Forrás: PTE-BTK, Szociológia Tanszék, Terepgyakorlat 2005. István-akna

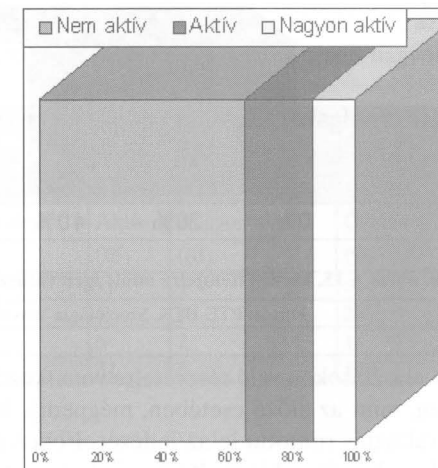


7. ábra: Honnan költözött ide?

Mind a két kérdésnél igen-nem válaszlehetőséget kínáltunk a válaszolónak. Az értékelést úgy oldottam meg, hogy, miután kiszűrtem a 22 évnél fiatalabbakat<sup>17</sup>, indexet számítottam az igen – nem válaszokból. Mivel öt ítem szerepelt mind a két kérdésnél a kérdőívben, így a maximális pontszám kérdésenként öt lett, a minimális pedig nulla. Azonban az értelmezést nehezítette, hogy a motivációra vonatkozó kérdést nem tartalmazott a kérdőív, így nem tudtam egyszerűen szétválasztani a passzív és a parokiális politikai kultúrát az elemzés ezen pontján, így először csak az aktivitás fokát vizsgáltam meg. Erre a következő hármas besorolást alkalmaztam: nagyon aktív, aktív és nem aktív.



8. ábra: Tett-e valamit az elmúlt 1 évben?

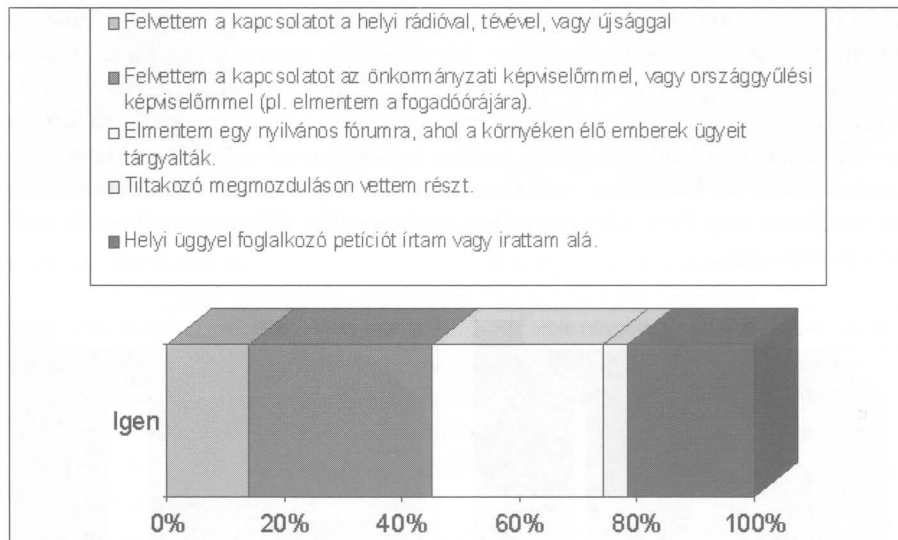


9. ábra: Ön szavazott-e?

Forrás: PTE-BTK, Szociológia Tanszék, Terepgyakorlat 2005. István-akna

A számítás eredményeül az első kérdés esetében (8. ábra) 63%-os passzivitást kaptam, a második esetében (9. ábra) 61%-ost. Az eredmény alapján látjuk, hogy akár a szavazásról, akár egyéb politikai aktivitásról van szó, István-akna durván 1/3-a esetében beszélhetünk valamilyen aktivitásról, és 2/3-os a passzív aránya. Az igazán aktívak – akiknél az index értéke elérte, illetve meghaladta a négyet –, az első kérdésnél 5%, a második kérdésnél pedig 16%. Ebből kiderül, hogy, mint Magyarországon általában<sup>18</sup>, István-aknán is inkább élnek az embereket a szavazati jogukkal, mint más véleménynyilvánítási lehetőségekkel.

Mivel az indexszámítással nem jutottam közelebb a megoldáshoz, inkább egyenként összesítettem az itemeket, és megnéztem, hogy melyik item az, ahol magasabb az igen válaszok aránya. Az eredmény nem lett meglepő, mivel az első kérdéssel kapcsolatban azt már a terepen tapasztaltuk, hogy a képviselővel való kapcsolat felvételre és a fórumon való részvételre nagyobb hajlandóságot mutatnak a helyiek. Az alábbi grafikonból (10. ábra) látszik, hogy az index értékét egyértelműen a tiltakozó megmozdulás és médiával való kapcsolat rontotta le. A tiltakozó megmozdulásra adott alacsony számú igen válasz nem rendkívüli, mivel talán egész Európában Magyarországon<sup>19</sup> a legalacsonyabb a hajlandóság ilyen fajta véleménynyilvánításra.

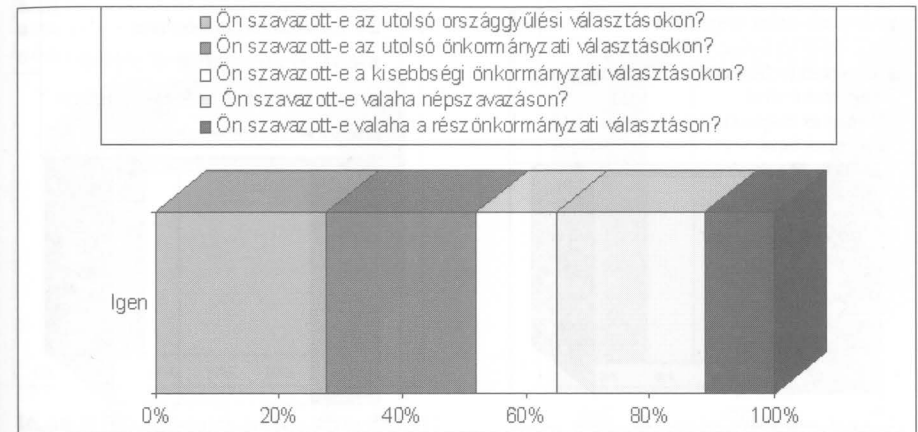


10. ábra: A 15. kérdés itemjeire adott igen válaszok aránya

Forrás: PTE-BTK, Szociológia Tanszék, Terepyakorlat 2005. István-akna

A választásokon való részvételre vonatkozó kérdésnél (11. ábra) is hasonló figyelhető meg, mint az előző esetében, mégpedig, hogy a kisebbségi-, és a részönkormányzati választás rontotta le az indexet. Ebben az esetben viszont két itemre érkező igen válaszok aránya kicsit eltért a szokványostól<sup>20</sup>. A népszavazáson való részvétel kicsit magasabb a vártnál, és, ha az országgyűlési választásokon tapasztalható részvétellel vetjük össze, akkor már nem is kicsit magasabb, mivel országosan az a tendencia figyelhető meg, hogy a népszavazáson való részvétel lényegesen alacsonyabb, mint akár

az országgyűlési, akár az önkormányzati választásoknál tapasztalható. Abszolút értelemben viszont nem a népszavazási részvétel a magas, hanem az országgyűlési az alacsony. A másik nem várt arány a kisebbségi önkormányzati választások részvételi arányánál tapasztalható. Bár az alig 19%-os igen arány önmagában nem olyan kirívó, viszont, ha összevetjük azzal, hogy a megkérdezettek 62%-a volt roma származású, akkor már igencsak alacsonynak mondható.



11. ábra: A 16. kérdés itemjeire adott igen válaszok aránya

Forrás: PTE-BTK, Szociológia Tanszék, Terepyakorlat 2005. István-akna

Végül táblázatba foglaltam a kapott aktivitási fokokat (12. ábra). A táblázat oszlopai tartalmazzák a 15., a választásokkal konkrétan nem összefüggő politikai aktivitásra vonatkozó, azaz „Az elmúlt egy évben tett-e valamit annak érdekében, hogy a környéken élő embereket érintő valamilyen probléma megoldódjon?” kérdés értékelését. A táblázat sorai a 16., a választásokkal összefüggő politikai aktivitásra vonatkozó, azaz „Ön szavazott-e...” kérdés értékelését. A táblázatból kitűnik a lényegesen nagyobb szavazási hajlandóság.

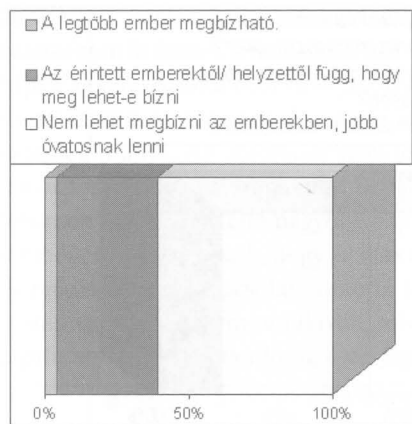
		Az elmúlt egy évben tett-e valamit annak érdekében, hogy a környéken élő embereket érintő valamilyen probléma megoldódjon?			
		Nem aktív (fő)	Aktív (fő)	Nagyon aktív (fő)	Összesen (%)
Ön szavazott-e?	Nem aktív (fő)	34	11	1	61
	Aktív (fő)	9	7	1	23
	Nagyon aktív (fő)	4	6	2	16
	Összesen (%)	63	32	5	100

12. ábra: A politikai aktivitás két elem

Forrás: PTE-BTK, Szociológia Tanszék, Terepyakorlat 2005. István-akna

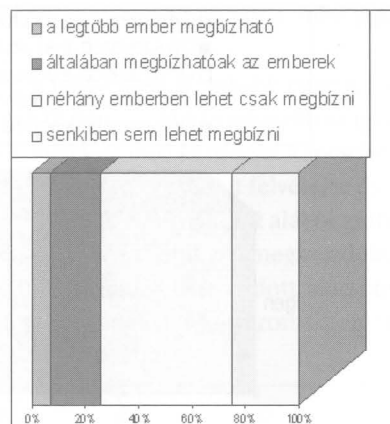
Korábban már említettem, hogy a motivációt firtató kérdés hiányában, csak áttekintően, a bizalommal összefüggő kérdések értékelése alapján tudok következtetni a politikai kultúrára. Ami egyértelműen látszik, az aktív politikai kultúra szinte teljes

hiánya és az apátia magas foka. Ha a politikai aktivitásról eddig leírtakat összevetem a bizalommal kapcsolatos kérdésekkel, akkor abból körvonalazódhat a politikai kultúra jellege, mivel a parokiális politikai kultúra jellemzője az alacsony bizalmi index. Ezért összehasonlítottam a politikai aktivitási indexet először az általános bizalmi indexszel (13. ábra), majd a helyi bizalmi indexszel (14. ábra), mivel az emberekhez való viszonyulás már sokat sejtet az általános bizalmi szintről.



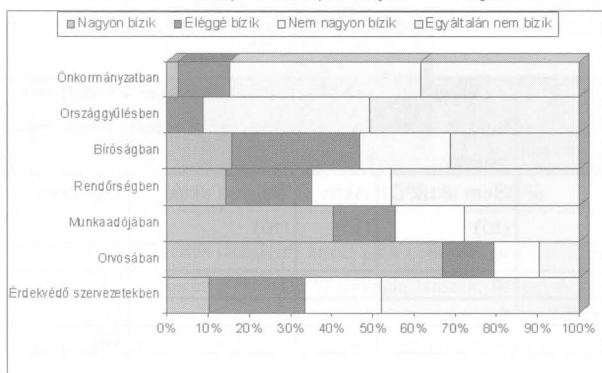
13. ábra: Általánosságban mit mondana az emberekről?

Forrás: PTE-BTK, Szociológia Tanszék, Terepgyakorlat 2005. István-akna



14. ábra: Mit mondana a környékbeli emberekről?

Mind a két kérdésnél a válaszolók több mint fele bizalmatlan az emberekkel szemben. Második lépésként a politikai aktivitással szorosan összefüggő, intézményi bizalmi táblázatot összesítettem (15. ábra), melynek itemjei közt szerepelt az önkormányzat, az országgyűlés, a bíróságok, a rendőrség, a kérdezett munkaadója, orvosa, és az érdekvédő szervezetek. A politikai aktivitással közvetlenül összefügg az önkormányzatba és az országgyűlésbe vetett bizalom, és erősen összefügg az érdekvédő szervezetekbe vetett bizalom. Mivel pont ezzel a három intézménnyel szemben a legnagyobb

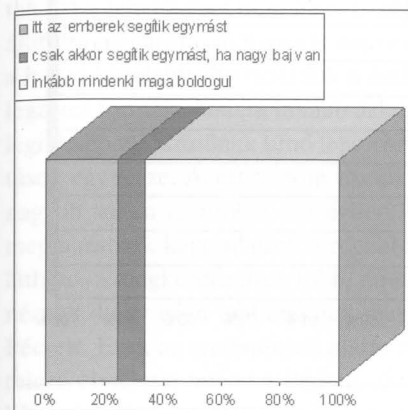


15. ábra: Intézményi bizalmi arány

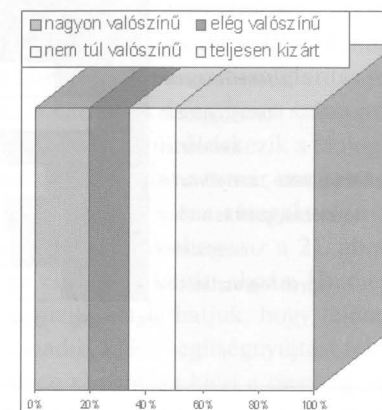
Forrás: PTE-BTK, Szociológia Tanszék, Terepgyakorlat 2005. István-akna

a bizalmatlanság, az előbbi grafikonokon látszik a bizalom általánosságban is alacsony szintje (ez alól csak az orvosba vetett bizalom képez kivételt), és láttuk a csekély politikai aktivitást, egyértelműen kijelenthetjük, hogy István-aknán a parokiális politikai kultúra az uralkodó.

A bizalom kérdéskörét vizsgálva, említést kell tennünk a politikai kultúrával szorosan nem összefüggő két kérdésről. Az egyik arra vonatkozott, hogy mennyire ítéli segítő-készeknek a környéken élő embereket (16. ábra), a másik pedig, hogy mennyire tartja valószínűnek, hogy, ha a környéken elveszítené a személyi igazolványát, akkor azt visszajuttatná neki (17. ábra).



16. ábra: Mit mondana, milyen környéken él?



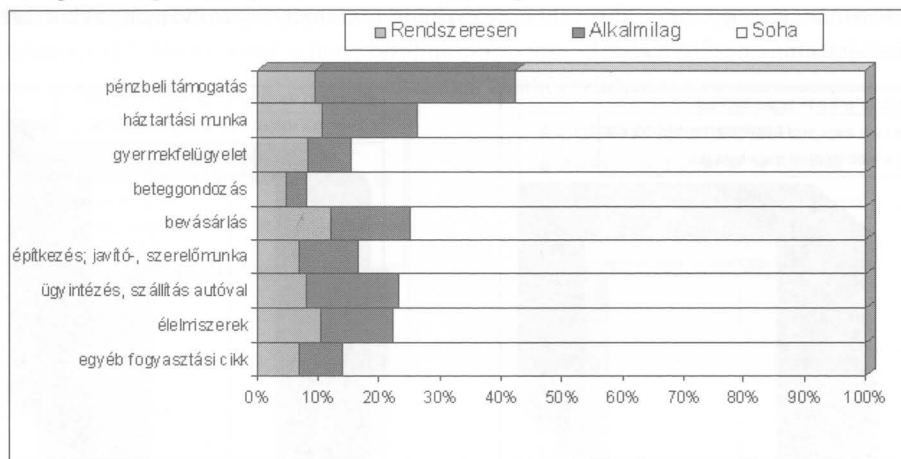
17. ábra: Mennyire valószínű, hogy visszajuttatják a személyi igazolványát?

Forrás: PTE-BTK, Szociológia Tanszék, Terepgyakorlat 2005. István-akna

Mint azt már láthattuk, István-aknán az emberek erősen pesszimisták mind embertársaikban, mind a politikai intézményekkel szemben, így nem meglepő, hogy az együttműködésre való hajlam is nagyon alacsonyan maradt. A személyi igazolványnál a válaszolók pontosan fele mondta, hogy kizárt, hogy visszakapja.

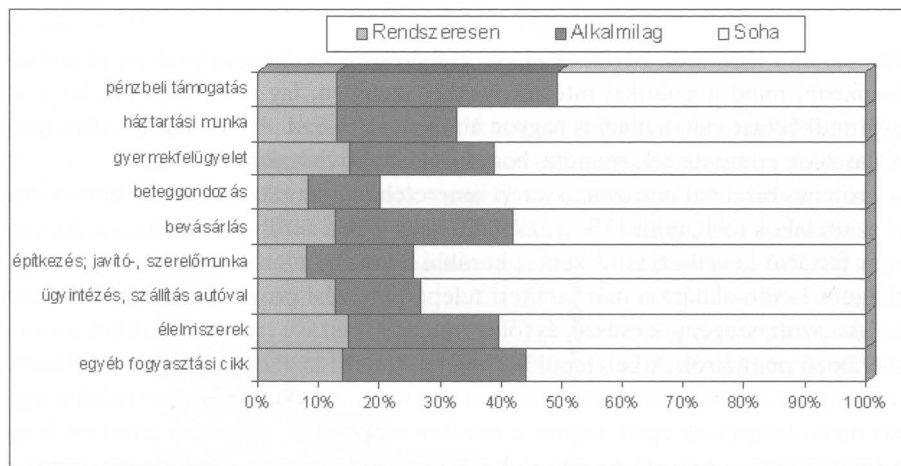
Az erőteljes bizalmatlanságon, a terep ismeretében nem csodálkozik az ember, mivel az ott lakók több, mint 17%-a az elmúlt négy évben került István-aknára. Az erőteljes filtráció következményeként a korábbi lakosság jelentős része kicserélődött, felhígult. István-aknára a már említett telepáthelyezési programnak köszönhetően aluliskolázott, szegény, lecsúszó, és főleg roma származású családok kerültek a város különböző pontjairól. A betelepülők (betelepítettek) is idegenek egymás számára, a régebb óta ott lakók számára pedig főképp azok. Amikor erőszakos módon egymás mellé telepítünk egyik napról a másikra embereket, számítani lehet rá, hogy az feszültséget, bizalmatlanságot és konfliktust eredményez. Óhatatlanul csökken az emberek biztonságérzete, amitől még inkább bezárkóznak. Ez a széthúzás és szegregálódás végképp ellehetetleníti az amúgy is kilátástalan helyzetűeket, mert az ilyen körülmények és lehetőségek közt élő emberek számára az egyetlen esély a boldogulásra az összefogás, a szolidaritás, a bizalom és a kölcsönös segítségnyújtás lehet. István-aknán viszont a háztartások közti transzferek mértéke igen alacsony szinten marad (18. és 19. ábra). Arra a kérdésre, hogy nyújtott-e segítséget, minimális igen választ kaptunk, kivéve a pénzbeli támogatást, amelynek mértéke 43%, összesítve azok arányát, akik rendszeresen és akik alkalmilag nyújtanak ilyen for-

mában segítséget környezetüknek. Arra a kérdésre, hogy kapott-e segítséget, érezhetően több volt a pozitív válasz, az itemek 2/3 elérte a 33%-os szintet, a pénzügyi támogatásnál pedig majdnem 50%-os arányt tapasztaltunk.



18. ábra: Az elmúlt egy évben nyújtott-e Ön segítséget szűkebb, vagy tágabb környezetének valamilyen formában?

Forrás: PTE-BTK, Szociológia Tanszék, Terepgyakorlat 2005. István-akna



19. ábra: Az elmúlt egy évben kapott-e Ön segítséget szűkebb, vagy tágabb környezetének valamilyen formában?

Forrás: PTE-BTK, Szociológia Tanszék, Terepgyakorlat 2005. István-akna

Az eredmények közötti különbség szerint többen kaptak az elmúlt egy évben támogatást környezetüktől, mint ahányan nyújtottak. Ez felveti azt a kérdést, hogy mi lehet a támogatás forrása. Több válaszlehetőség is kínálkozik. Az első, hogy a megkérdezettek nem válaszoltak pontosan a kérdésre. Ezt a lehetőséget az cáfolja, hogy a segít-

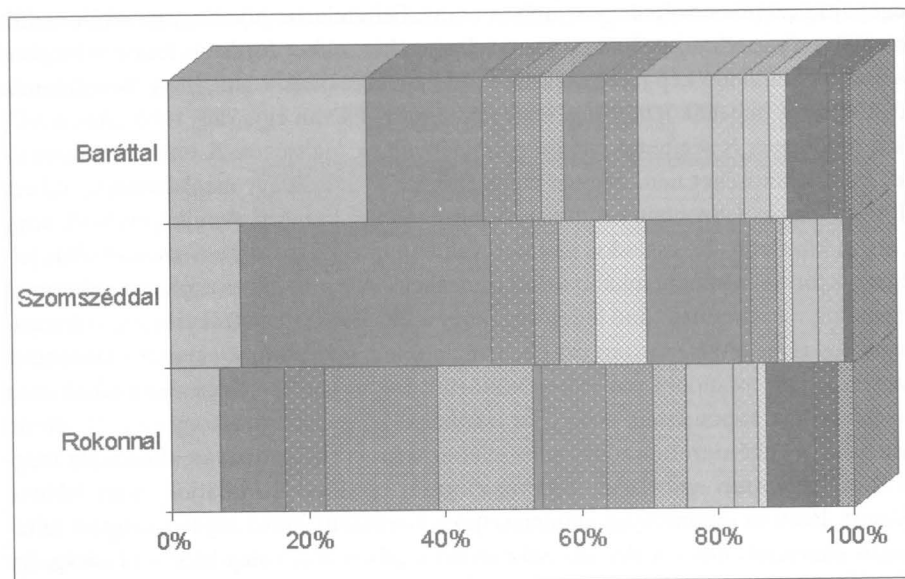
ségnyújtás esetében volt alacsonyabb az arány. Feltételezhetjük, hogy ha a válaszolók szándékosan torzítani próbálnák az eredményeket, akkor fordított lenne a helyzet, és a róluk kialakuló kép javítása érdekében azt válaszolták volna, hogy ők nyújtanak segítséget. A második lehetőség, hogy a közösségben van egy, vagy több „mecenás”, akik többeknek is segítenek, de ők nem igényelnek segítséget. A terepen tapasztaltuk ezt a lehetőséget nem nagyon támasztják alá, bár volt egy megkérdezett, aki ezt állította magáról, azonban ezt nem erősítették meg a látottak. Az elképzelhető, hogy a hozzá közelebb álló családok számára valóban hitelez, de ez nem a szolidaritás jellegzetes formája, hanem inkább üzleti tranzakció. A harmadik és egyben a számomra leginkább valószínűnek tűnő lehetőség, hogy a közösségen kívülről érkeznek a támogatások egy része. Azért tartom ezt elképzelhetőnek, mert, amint azt már említettem, nagyon sokan az utóbbi pár évben költöztek István-aknára. Ezen rétegeknek még megmaradtak kapcsolataik a régebbi lakóhelyükről, valamint ahogy az a 21. ábrán látható, a megkérdezettek több, mint felének nem él rokona István-aknán. Ha megnézzük, hogy ezen embereknek merre élnek rokonaik, azt láthatjuk, hogy felének Pécssett. Ezek az eredmények alátámasztják a harmadik, külső segítségnyújtást feltételező elméletet, mivel a Pécssett élő rokon esetében viszonylag kicsi a távolság, így könnyen elképzelhető, hogy István-aknán kívülről érkezik a segítség. Szintén ezt a lehetőséget támasztja alá a 20. ábra alsó sora, miszerint a rokonnal való kapcsolattartás a legerősebb kapcsolattípus.

A fentieket is figyelembe véve a háztartások közti transzferek értelmezésénél láthatjuk, hogy, bár viszonylag magas szintű támogatási arányt találtunk, ez azonban nem javít a helyi szolidaritáson és a támogató kapcsolatháló sűrűsége, mivel a transzferek egy része feltételezhetően István-aknán kívülről érkezik. Örömmel üdvözlöm, hogy ez az eredmény viszont javít István-akna városba való integráltságának értékelésén. Ezen integrációs erő vizsgálata egy jövőbeni kutatás feladata lesz, mivel a mi kérdőívünk ezt a vetületet nem vizsgálta, erre csak áttételes utalásokat tartalmazott.

A már említett aluliskolázottság szintén rontja az összefogás lehetőségét. Utasi Ágnes ír arról<sup>21</sup>, hogy az alacsonyabb iskolai végzettségűeknek, és a munkanélkülieknek lényegesen kevesebb a közeli barátja, valamint, hogy a társadalmi integráció aspektusából a szolidaritás a legjelentősebb jellegzetessége a bizalmas kapcsolatoknak, s így a barátságoknak is. A baráti kapcsolatok csökkenése még inkább kiszakítja a társadalomból az egyént, és még inkább individualizálja. Utasi szerint a baráti kapcsolatok helyébe a családi kapcsolatok lépnek.

Ez István-aknán is megfigyelhető részben. Lényegesen kevesebben vannak, akik egy rokonukkal sem tartják rendszeresen a kapcsolatot, mint azok, akiknek nincs barátjuk (20. ábra). A megkérdezettek 28%-a válaszolta azt, hogy egyáltalán nincs barátja. A kapcsolattartás gyakoriságát tekintve (20. ábra) elmondható, hogy a megkérdezettek leginkább a szomszédjaikkal tartanak fent napi kapcsolatot. A barátokkal való találkozásra is jellemző a napi rendszeresség, azonban ebben az esetben már csökken az arány, a rokonokkal való találkozás pedig egyáltalán nem napi rutin a megkérdezettek többségének számára: általában egyszer, vagy kétszer találkoznak rokonaikkal egy héten, vagy egy hónapban.





20. ábra: Hány barátjával, szomszédjával, rokonával tartja rendszeresen a kapcsolatot?

Forrás: PTE-BTK, Szociológia Tanszék, Terepgyakorlat 2005. István-akna

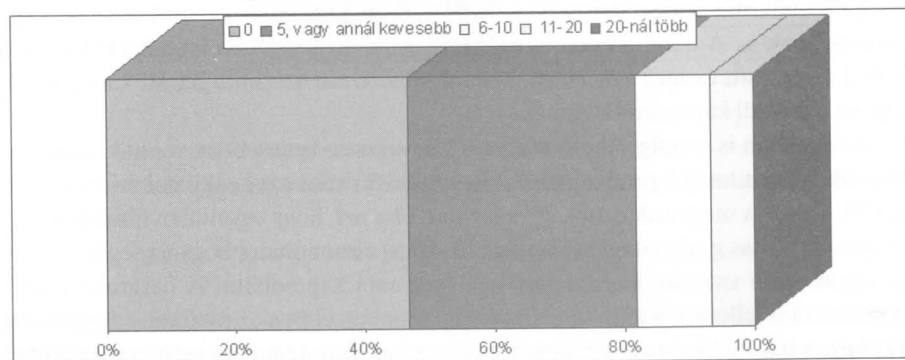
A kapcsolatok száma

- 0
- 1-5
- 6-10
- 11-20
- 20-nál több

A találkozás gyakorisága

- szinte minden nap
- egyszer vagy kétszer egy héten
- egyszer vagy kétszer egy hónapban
- ritkábban, mint havonta
- soha

A grafikon alapján megállapítható, hogy bár azok aránya a legkisebb, akik egyáltalán nem tartják a kapcsolatot rokonaikkal, mégis a szomszédi kapcsolatok a legjelentősebbek az István-aknaiak életében. Pontosan kétszer annyian mondták, hogy szinte minden nap találkoznak a barátaikkal, szomszédjaikkal, mint ahányan azt, hogy rokonaikkal. Ez érthető, ha hozzávesszük, hogy sokuknak nem István-aknán élnek a rokonaik (21. ábra).

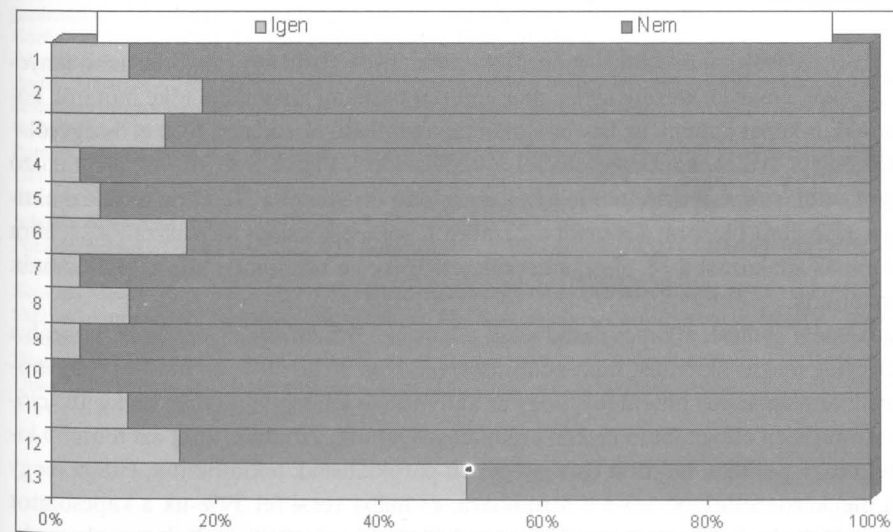


21. ábra: Hány rokona él István-aknán?

Forrás: PTE-BTK, Szociológia Tanszék, Terepgyakorlat 2005. István-akna

A rokonokkal való kapcsolattartás fő módja a telefon, aminek viszont anyagi vonzata is van. Az emberek 17%-a szinte minden nap, 34%-a pedig egyszer-kétszer egy héten beszél telefonon rokonaival. A technikai eszközök azonban, mint például a telefon nem helyettesíthetik a közvetlen emberi kontaktusokat. „A társadalmi kohéziót és integrációt elsősorban a valóságos kontaktusok s leginkább a rendszeres találkozással, együttléttel kohezionált intenzív erős kötelékek biztosítják”<sup>22</sup>. Ebből adódóan azoknak, akiknek nincs barátjuk, és a rokonival próbálják helyettesíteni a baráti kapcsolatokat, csökkenhet az integráltsága, és a társadalomból amúgy is kiszakadt lakóhelyének társadalmából is kiszakadhat. István-aknán a személyes tapasztalataink szerint még nem ilyen ijesztő a helyzet, viszont ezzel fenyeget. Hiába biztató jel a szomszédi kapcsolatok gyakorisága, azok intenzitása nem érhet fel a baráti, vagy a rokon kapcsolatok intenzitásával. Hiába lépnek rokon kapcsolatok a baráti kapcsolatok helyébe, mivel a megkérdezettek 47%-ának egyáltalán nem, 35%-ának pedig 5-nél kevesebb rokona él István-aknán (21. ábra), így nem pótolhatják a létfontosságú integrációs hálót. A baráti kapcsolatok csökkenésével, és a rokon kapcsolatok eltávolodásával az emberek óhatatlanul elgyökértelenednek, ezáltal lebomlanak a társadalmi normák, ami anomiahoz vezet. Természetesen ez nem egyik napról a másikra bekövetkező és nem általános érvényű folyamat – például az említett szomszédi kapcsolatok magas aránya lassíthatja, tompíthatja a folyamatot –, azonban a tendencia egyértelműen ebbe az irányba mutat napjainkban a világ úgymond civilizáltabb felén.

A kapcsolatok kialakítását segítheti az egyén társadalmi aktivitása, az olyan csoportos tevékenységek, amelyek elősegítik a bizalom növekedését és a szolidaritás erősödését. A kérdőívben az elmúlt egy évben végzett, csoportos tevékenységet vizsgáló kérdés összesítése elkeserítő eredményt hozott. (22. ábra)



22. ábra: Milyen csoportos tevékenységekben vesz részt?

Forrás: PTE-BTK, Szociológia Tanszék, Terepgyakorlat 2005. István-akna

1. sportolt-e csoportosan (beleértve az edzősködést, szurkolás is)?
2. gyermekeket vagy fiatalokat összefogó csoportban részt vett-e?
3. felnőttoktatási csoportban részt vett-e?
4. időseket összefogó csoportban részt vett-e?
5. kocsmai törzsasztalnak tagja-e?
6. hobbit űző csoportnak tagja-e?
7. egészségvédő csoport (beleértve pl. a fogyókúra csoportot is)?
8. környezetvédő csoportnak tagja-e?
9. politikai csoportban részt vett-e?
10. szakszervezetnek tagja-e?
11. vallási csoportban vagy istentiszteleten részt vett-e?
12. más csoportokban?
13. **semmilyen csoportnak nem tagja**

A csoporttagságot csoportonként nézve azt látjuk, hogy az egyes csoportokban tevékenykedők száma nem túl magas, némely csoportban nagyon alacsony, viszont ez önmagában nem lenne probléma, mert sokféle csoport létezik, lehet, hogy az emberek száma széteszlik köztük, ezért nem magas egyik sem. Azonban, ha megnézzük az utolsó, 13. sort, ami azok arányát ábrázolja, akik egyáltalán nem tagjai semmilyen csoportnak, azt látjuk, hogy számuk eléri a megkérdezettek felét. Az imént már említett integrációs funkciók miatt az már aggasztó, hogy egy erősen deprivált, erősen szegregálódott településrészen, ahol az emberek közül sokaknak egyáltalán nincs barátja, ilyen magas a bármi nemű csoportos tevékenységből kimaradók aránya.

## Összegzés

**H**a összegyűjtjük az eddig ismertett eredmények közül egy csokorba azon tényezőket, amelyek szerepelnek a már említett putnami társadalmi tőke mutatók között, akkor képet kapunk az István-aknán tapasztalható társadalmi tőke erősségéről. A közösségi gyűlés, kapcsolatfelvétel a képviselővel, illetve a médiával, a tiltakozó megmozdulás és a petíció itemjeihez kapcsolódó értékeket a 10. ábra, a vallási aktivitást a 22. ábra 11. sora, a sportot a 22. ábra 1. sora, a kocsmai törzsasztalt a 22. ábra 5. sora, az adakozást a 18. ábra, a becsületességet és a bizalmat pedig a 13-17. ábrák szemléltetik.

A közösségi gyűlést, a kapcsolatfelvételt a képviselővel és a petíciógyűjtést vizsgálva viszonylag magas aktivitást tapasztaltunk a válaszok 36%, 39%, és 27%-os igen arányával: ez alapján azt hihetnénk, hogy az aktivitás, és a társadalmi tőke koncentrációja tekintetében elfogadható értékű eredményre jutunk, azonban, mint azt fentebb kifejtettem, a politikai kultúrát összességében parokiálisnak tekinthetjük. Hiába megy el a megkérdezettek bő 1/3-a a fórumokra, és hiába veszi fel 39%-uk a kapcsolatot képviselőjével, ahogy azt az ott töltött egy hét alatt is megtapasztaltuk, ennek az aktivitásnak a motiváló tényezője az élhető körülményekért folytatott helyi harc, ennél távlatosabb politikai vagy közösségi jellege nem mutatkozott. A többi mutatót is

vizsgálva viszont már a viszonylag magas minősítés határozottan alacsonyra módosul, hiszen a megkérdezettek pozitív jellegű válaszainak aránya összesítve, az orvosba vetett bizalom nélkül 13,7% és az orvosba vetett 64%-os bizalom is csak 16,25%-ra módosítja az általános bizalmi szintet.

Összességében elmondható, hogy az István-aknán élők nagyon bizalmatlanok szinte mindennel és mindenkivel szemben, a csoportos tevékenységeik szintje nagyon alacsony, a társas kapcsolathálójuk erősen szakadozott, a politikából és a politikusokból való kiábrándultság széleskörű. A vizsgált társadalmi tőke szintje nagyon alacsonyan marad az összlakosságra vetítve. Ezen jellemzők alól csak néhány ember kivétel, de ők is mindent megtesznek, hogy elkerüljenek István-aknáról, és számukra talán még kínálkozik is esély erre.

## Felhasznált irodalom:

- Andorka Rudolf (2001): *Bevezetés a szociológiába*, Budapest: Osiris
- Bourdieu, Pierre (1998): *Gazdasági tőke, kulturális tőke, társadalmi tőke. In.: Tőkefajták: a társadalmi és kulturális erőforrások szociológiája*. Szerk.: Lengyel György, Szántó Zoltán. Budapest: Aula
- Coleman, James (1994): *Társadalmi tőke. In.: A gazdasági élet szociológiája*. Szerk.: Lengyel György Szántó Zoltán. Budapest: Aula
- Coleman, James (1998): *A társadalmi tőke az emberi tőke termelésben. In.: Tőkefajták: a társadalmi és kulturális erőforrások szociológiája*. Szerk.: Lengyel György Szántó Zoltán. Budapest: Aula
- Csizmadia Zoltán (2002): *Recenzió Robert Putnam: Bowling Alone. The Collapse and Revival of America Community című könyvéről. In.: Szociológiai Szemle 2002/3*
- Durkheim, Émile (2003): *Az öngyilkosság*. Budapest: Osiris
- Enyedi Zsolt – Körösnéyi András (2004): *Pártok és pártrendszerek*. Budapest: Osiris
- Fukuyama, Francis (1997): *Bizalom: a társadalmi erények és a jólét megeremtése* Budapest: Európa
- Füzér Katalin (2005): *A társadalmi tőke szerepe a városrehabilitációban. In.: Acta Sociologica (Pécsi Szociológiai Szemle) 2005. ősz*
- Giddens, Anthony (2002): *Szociológia*. Budapest: Osiris
- Granovetter, Mark (1994): *A gazdasági intézmények társadalmi megformálása: a beágyazottság problémája. In.: A gazdasági élet szociológiája*. Szerk.: Lengyel György – Szántó Zoltán, Budapest: Aula
- Körösnéyi András (1998): *A magyar politikai rendszer*. Budapest: Osiris
- Körösnéyi András – Tóth Csaba – Török Gábor (2003): *A magyar politikai rendszer*. Budapest: Osiris
- Portes, Alejandro – Julia Sensenbrenner (2001): *Beágyazottság és bevándorlás: megjegyzések a gazdasági cselekvés társadalmi meghatározóiról. In.: A migráció szociológiája*, Szerk.: Sik Endre, Szociális és Családügyi Minisztérium, Budapest
- Putnam, Robert D. (1993): *Making Democracy Work: Civic Traditions in Modern Italy*. Princeton: Princeton University Press
- Putnam, Robert D. (2000): *Bowling Alone. The Collapse and Revival of America Community*. New York: Simon & Schuster ([www.bowlingalone.com](http://www.bowlingalone.com))
- Putnam, Robert – Lewis Feldstein (2003): *Better Together: Restoring the American Community*. New York: Simon & Schuster ([www.bettertogether.com](http://www.bettertogether.com))
- Skrabski Árpád – Kopp Mária (1999): *Társadalmi beállítottság, társadalmi tőke. Századvég 12. szám*
- Skrabski Árpád (2003): *Társadalmi tőke és egészségi állapot az átalakuló társadalomban*. Budapest: Corvinus.
- Tocqueville, Alexis (1998): *A demokrácia Amerikában*. Budapest: Európa
- Utasi Ágnes (2002a): *A bizalom hálójában: mikrotársadalmi kapcsolatok, szolidaritás*. Budapest: Új Mandátum
- Utasi Ágnes (2002b): *A társadalmi integráció és szolidaritás alapjai: a bizalmas kapcsolatok. In.: Századvég 2002. nyár* ([www.valtor.valasztas.hu/valtor/jsp/index.jsp](http://www.valtor.valasztas.hu/valtor/jsp/index.jsp))

- 1 Putnam (2000)
- 2 Almond és Verba alapján: Körösi-Tóth-Török (2003) és Enyedi-Körösi (2001)
- 3 A bizalom hálóját kifejező Utasi Ágnes-től kölcsönöztem. Utasi (2002)
- 4 A bécsi illetőségű Dunagőzhajózási Társaság a XIX század folyamán megszerezte a Pécs környékén lévő szénbányák tulajdon, illetve bérleti jogát, és jelentős fejlesztéseket hajtott végre a régióban.
- 5 Annnyira nem vált a város szerves részévé, hogy a Pécs térképén nem is szerepel, csak néhány, Pécs környékét ábrázoló térképen jelölik. A szomszédos Rucker -aknát pedig még kevesebb térkép „ismeri”.
- 6 Olyannyira elfelejtett terület, hogy még a legutóbbi népszámlálási adatokból sem tudtuk meg a pontos lakosságát, így a kutatás során végeztük a lakosság szám felmérését, ezért csak közelítő szám áll a rendelkezésünkre.
- 7 Bár ez a program nem a városvezetés érdeme, hanem egy maréknyi elhivatott emberé.
- 8 Körösi-Tóth-Török (2003) és Enyedi-Körösi (2001)
- 9 Csizmadia (2002)
- 10 Putnam (2000)
- 11 Tocqueville (1998)
- 12 Az anómia fogalmát Durkheim vezette be, amit később Merton újraértelmezett. Több változáson átesett a fogalom, de a szociológiában a mai napig sokat használt fogalom. Én a fogalmat a durkheimi értelemben használom, miszerint az anómia normanélküliség, míg a mertoni értelemezés az elfogadott normák és a valóság közti konfliktus eredményeként definiálja az anómiát.
- 13 Utasi (2002b)
- 14 <http://www.statistics.gov.uk/socialcapital/downloads/UserGuide.pdf>
- 15 Az ott töltött egy hét alatt eljutottunk gyakorlatilag minden lakásba, és mindenhol megkérdeztük, hogy hányan élnek az adott háztartásban, és a kapott adatokat összesítettük. Erre azért volt szükség, mert, mint már említettem, nem állt rendelkezésünkre pontos adat a lakosságot illetően.
- 16 Az eredeti tervünk szerint nem kérdeztünk volna 18 évesnél fiatalabbakat, de a helyzet úgy hozta az említett 3 esetben nem tudtuk megkerülni. Természetesen szülői engedéllyel kérdeztük őket.
- 17 Erre azért volt szükség, mert az utolsó országgyűlési választások 2002-ben voltak. Természetesen, aki fiatalabb 22 évesnél, az nem biztos, hogy nem szavazhatott az utolsó országgyűlési és önkormányzati választásokkor, de mivel a születési hónapot nem kérdeztük, ezért utólag nem állapítható ez meg, így a torzítás elkerülése végett volt szükség a szűrésre. A későbbiekben, ahol egyenként vizsgálom az itemeket, a népszavazás esetében elég lett volna a 19 évnél fiatalabbakat szűrni, de az összehasonlíthatóság és az átláthatóság érdekében nem változtattam a szűrési szabályon.
- 18 Körösi-Tóth-Török (2003) és Enyedi-Körösi (2001), [www.valtor.valasztas.hu/valtort/jsp/index.jsp](http://www.valtor.valasztas.hu/valtort/jsp/index.jsp)
- 19 Körösi-Tóth-Török (2003) és Enyedi-Körösi (2001), [www.valtor.valasztas.hu/valtort/jsp/index.jsp](http://www.valtor.valasztas.hu/valtort/jsp/index.jsp)
- 20 Körösi-Tóth-Török (2003) és Enyedi-Körösi (2001), [www.valtor.valasztas.hu/valtort/jsp/index.jsp](http://www.valtor.valasztas.hu/valtort/jsp/index.jsp)
- 21 Utasi (2002b)
- 22 Utasi (2002b)

## A társadalmi kirekesztődés társadalmi tőke szempontú megközelítése rurális-urbánus összehasonlításban

### A mikrotársadalmi szolidaritás és a közösségalkotás lehetősége a leszakadó térségekben, Pécs–István-aknán és Magyarteleken

A társadalmi kirekesztődés a társadalomtudományokban az 1990-es évektől kialakuló, majd az ezredfordulótól megerősödő kutatási irányzat. A társadalmi kirekesztődés szociológiai problémája a hagyományos szegénységkutatások helyett komplexebb megközelítésmódra ad lehetőséget a leszakadó térségek, azaz a társadalmi integráció hiány térbeli koncentrációjának empirikus megragadásában. A leszakadó térségek, gettók kialakulásának vizsgálatokor e megközelítésmód szerint olyan dimenziókat kell figyelembe venni, mint a jövedelem, az életkörülmények, az életmód, a munkaerő-piaci pozíció, a tudás megszerzése, a térben koncentrálódó társadalmi hátrányok, illetve a társadalmi tőke. A társadalmi tőke, az emberi kapcsolatok szerepe jelenthetné a legfontosabb kapaszkodót a teljes dezintegrációba süllyedés ellen, ám ezek működése még a szűk családi, baráti körre koncentrálódó kapcsolatok esetében sem magától értetődő tény. Ezen kapcsolatok köre utolsó mentesvárként lenne hivatott biztosítani a mikrotársadalmi integrációt és megóvni, megtartani az egyént az emberi közösségekben.

E dolgozat fejtegetéseinek középpontjában egy pécsi szegregált városrész, Istvánakna, és egy ormánsági aprófalú, Magyartelek többségében hátrányos illetve halmozottan hátrányos helyzetű népességének társadalmi integráltsága, főként a helyi mikrotársadalomba való beágyazottsága áll. E tekintetben a vizsgálat megpróbál számot adni többek között a lakóterületen élők egymás közötti transfereiről, a személyes interakciók gyakoriságáról, az egymás iránti altruista, önzetlen magatartás viszonyairól, a közösségi tevékenységek részvételi hajlandóságáról, vagyis összefoglalva a mikrotársadalmi szolidaritás változóiról. A gondolkodásmód kiindulópontja a szolidaritást, mint a társadalmi integráció egyik lehetséges eszközét és/vagy alapját tételező belátás.

A mikrotársadalmi beágyazottság jellemzőinek mintegy indikátoraként próbálom felhasználni a szolidaritási, önzetlenségi, kapcsolatorientáltságbeli attitűdváltozókra