

G. Sándor Mária

A pécsi püspökvár (a középkori egyetem), az Aranyos Mária-kápolna és Vilmos püspök síremléke régészeti feltárásának és kutatásának eredményei¹

Dr. Gerő Győző (1924–2011) régész emlékére

Pécs Szent István király korában (1000–1038) az első tíz magyar püspökségi központ egyike volt. A 11–12. századi településmagot az 1009-ben Szent Péter tiszteletére alapított püspökség jelenti, a Székesegyházzal és a hozzá tartozó épületekkel. Az elpusztult középkori épületek egy része az ásatások során került elő.

A részben a római városra települt középkori Pécs utca- és térhálózata eltér a római városszerkezettől. A középkori Székesegyház körül elhelyezkedő ókeresztény temetőkápolnának egyike egyes kutatók véleménye szerint még megérte a 11–12. századot. Az itt álló sírkápolnának és temetői bazilikának mint szakrális központnak feltételezhetően meghatározó szerepe volt abban, hogy a püspökvár annak környezetében alakult ki. A püspökvár, amely feltehetőleg már a korai időben is erődített volt, a város északnyugati sarkában áll.

Kutatástörténet

Előzmények

Az 1930-as évek végén Pécs városa tervbe vette a püspökvár délnyugati sarkában levő barbakán és a várfalak kiszabadítását. A várfalak egy részének külső oldalaihoz, a várárokból a 19. század végén és a 20. század elején kis, földszintes épületeket építettek, amelyek az északi oldalon teljesen eltakarták a várfalat. A barbakán ugyancsak kis házakkal volt körülvéve. Ekkor azonban a várfalak és a barbakán kiszabadítására még nem volt lehetőség, ám a szándék nem merült feledésbe.

Az 1960-as évek közepén Pécs Város Tanácsa elhatározta, hogy városrendezési és turisztikai célból a várat és városfalakat kiszabadítja a hozzáragasztott, silány minőségű házak beépítéséből. Az Országos Műemlékvédelmi Felügyelőség (OMF) Tudományos Osztályának régésze, G. Sándor Mária (középkor), valamint Gerő Győző (török kor) 1965-ben kezdte meg a Püspökvár régészeti és épületrégészeti kutatását, 1965 és 2010 között ők vezették a feltárást. A helyreállítás tervezője 1970-ig Ferenczy Károly építész volt, majd 1986 és 2010 között Schönerné Pusztai Ilona vezetőtervező, Schöner László építész és Metzinger Ferenc statikus.

Elsőként a barbakán és a hozzá kapcsolódó térrendszer régészeti és épületrégészeti kutatása történt meg, továbbá a déli falszorosé a várárokkal, amely – feltöltését követően – a 18–19. századtól a püspöki palotához tartozó park volt. (Ez jelenleg a Barbakánkert.)

¹ A folyóirat közlési szokásaitól eltérően a jelen tanulmány elkészítése során felhasznált szakirodalmat a tanulmány végén, összesítve ismertetjük. – A szerk.

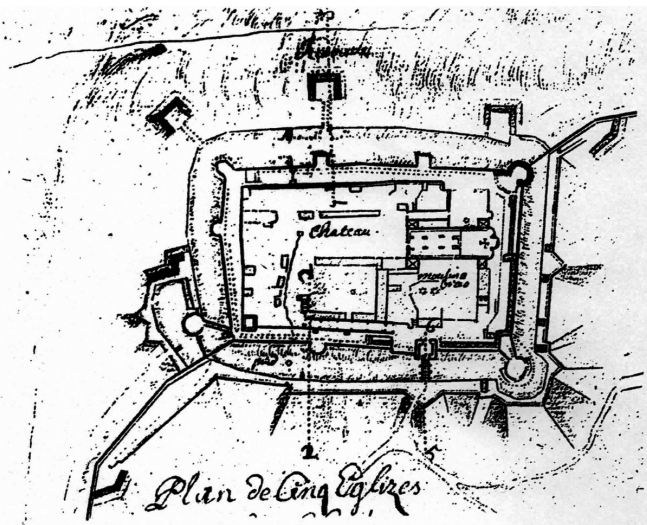
A továbbiakban a nyugati várárok és a várfal, valamint a bástyák kutatására került sor. Az OMF Tudományos Osztályának vezetője, dr. Entz Géza felismerve a pécsi püspökvár régészeti, történeti jelentőségét, sok éven át biztosította a lehetőséget a kutatásra, amelyhez financiálisan Pécs város Tanácsa jelentősen hozzájárult. Az északi várfal külső oldalának kutatására csak az épületbontások után volt lehetőség. A bontások műemléki és régészeti megfigyelés mellett folytak. Először a külső és részben a belső várfalak kutatása történt meg, ami a vár és város történetére vonatkozóan új eredményeket hozott.

Kutatások az 1970-es évektől

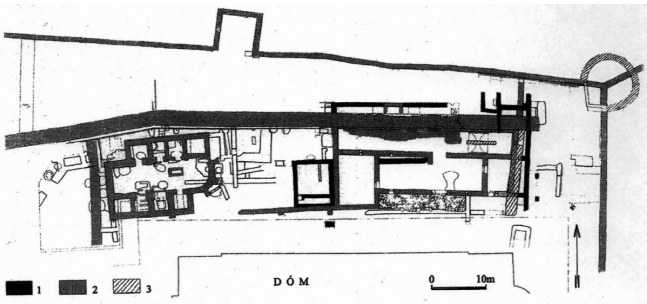
1978-ban kezdődött meg az ásatás a püspökvár belső északi területén, az északi várfal és a székesegyház közötti szakaszon, illetve az északi, keleti és nyugati várfal által határolt területen. A továbbiakban az ezen a területen majd félévszázadig tartó – időnkénti a forráshiány miatt lelassuló – kutatást foglaljuk össze. A régészeti feltárásokkal összhangban folyt az építésztervező és a szerkezettervező által végzett tervezési és szükséges állagvédelmi munka.

A terület – a Püspökvár – a középkortól a pécsi püspökség tulajdona volt. A feltárás Cserhádi József megyéspüspök jóindulatú hozzájárulásával indulhatott meg. A fenti terület a 18. századtól kezdve püspöki gyümölcsöskert, a barbakan és a déli várárok pedig a püspök parkja volt. 1979-ben Pécs Város Tanácsa a területet megvásárolta, majd a kilencvenes évek elején a magyar állam tulajdonába került.

Az ásatás a székesegyház-tól északra, mintegy hat méter magasságban kezdődött. Váratlan fordulat volt, hogy a hatméteres feltöltésből egy nagyméretű gótikus épület maradványai bontakoztak ki. Ez annál is érdekesebb, mert Joseph de Haüy hadmérnök a pécsi várat és a várost ábrázoló 1687-es térképén (1–2. kép) semmiféle épületet, falat nem jelölt a vár északkeleti sarkában. A várfal indokolatlan



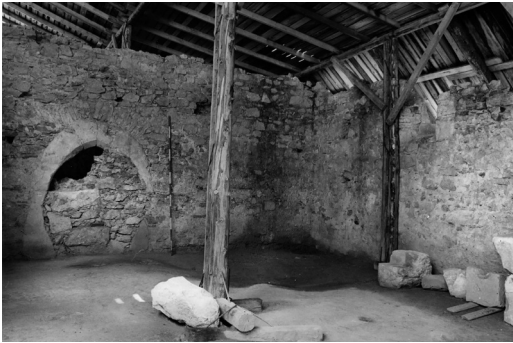
1. kép – Joseph de Haüy hadmérnök Pécsét ábrázoló térképének részlete 1687-ből: a Püspökvár helyszínrajza (Generallandesarchiv Karlsruhe VIII/21)



2. kép – Az ásatás átekintő alaprajzának részlete. 1. román kor, 2. gótika, 3. török

megszakadása, illetve hiánya a korábbi helytörténeti kutatás számára megoldatlan kérdést jelentett. Annál is inkább, mivel Haüy egy évvel a város törököktől való visszafoglalása után készült térképéről a kutatók felfogása az volt, hogy a teljes középkori és a török kori állapotot rögzíti. Arra viszont nem gondoltak, hogy a középkori épületek a török harcok során elpusztulhattak. A régészeti feltárások során derült ki, hogy a területen épületek álltak a középkorban.

Az ásatáson előkerült mintegy hat méter hosszú, tíz méter széles épület megmaradt falmaradványainak magassága közel négy méter volt. (3. kép) A helyiségek ablak- és ajtókeretei a 14. századból származtak. (4. kép) Az északi oldalon az épület teljes hosszában húzódó belső folyosó volt. (5. kép) A földszinten középen egy nagy terem helyezkedett el, amelyhez egy-egy helyiség csatlakozott a keleti és nyugati oldalon. Az épület alatt egy téglalap alaprajzú, 12–13. századi épület maradványai kerültek elő. (6. kép)



3. kép – Az egyetem nagytermének délkeleti részlete feltárás után a gótikus ajtóval és az ideiglenes védőtetővel



4. kép – A délkeleti helyiség a Dóm felől 16. századi ablakkal és ajtóval



5. kép – Az északi folyosó berobbantott emeleti ablakának maradványa a feltárás után

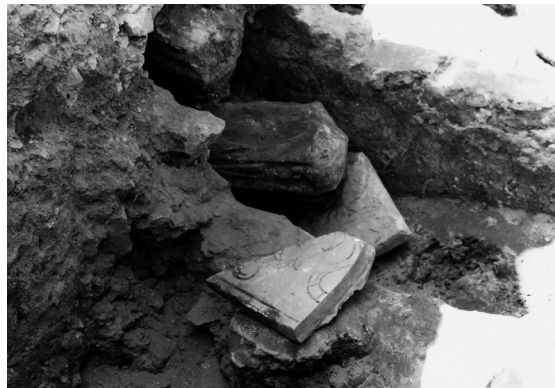


6. kép – A feltárt, román kori püspöki palota részlete a bedőlt, román kori oszlopfővel

Az ásatás az északi püspöki kertben, nyugati irányban tovább folytatódott, és újabb jelentős eredményeket hozott. Itt egy nagyméretű, sokszögzáródású szentéllyel rendelkező, gótikus kápolna került elő. (7. kép) A történeti forrásokból ismert, hogy a székesegyház északi oldalánál állt az Aranyos Mária-kápolna, amelyet Neszmélyi Miklós püspök (1346–1360) alapított. A kápolna feltételezhető helyének meghatározásával, oklevelek alapján már a korábbi helytörténeti kutatás is próbálkozott. Haüy 1687-es térképén nem volt ábrázolva, csak az ásatások tudták meghatározni pontos helyét és alaprajzát. A kápolna feltárása nagy szenzációval szolgált, amikor a főhajóban, az oltárvonalban, a szentélytől nem messze egy falazott sírból 14. századi, részben festett szobrok részletei, valamint gótikus architektikus faragványok kerültek elő. (8. a–b. kép)

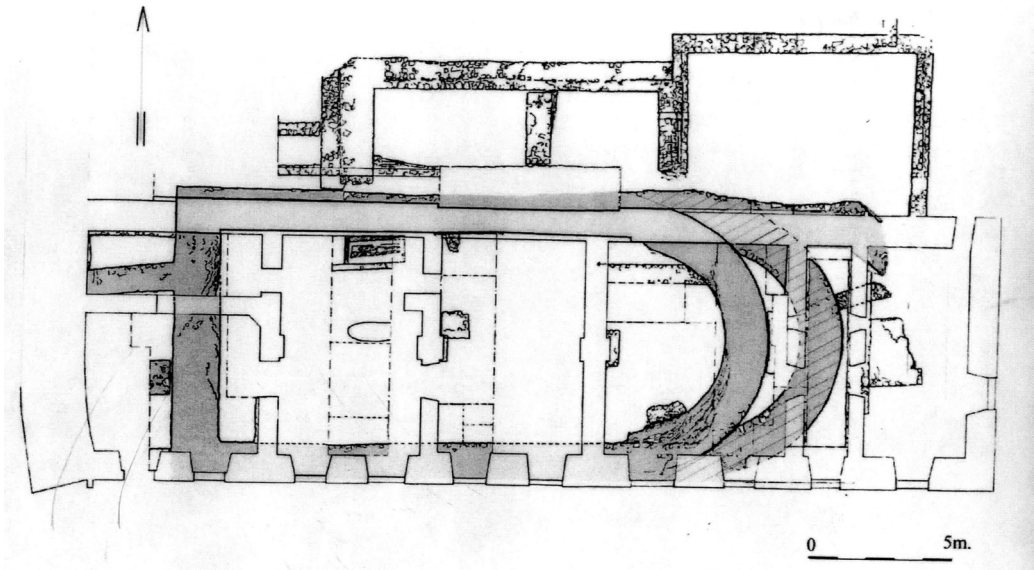


7. kép – Az Aranyos Mária-kápolna feltárás után



8 a–b. kép – A szobortemető feltárása a kápolnában a falazott sírban

A régészeti kutatás tovább folytatódott a püspökvár északnyugati belső sarkáig. A korábbi helytörténeti kutatás is feltételezte Joseph de Haüy 1687-es és Hermann 1754-es térképei alapján, hogy a ma is ott álló, a 18. századból származó udvarmesterház helyén állhatott Keresztelő Szent János 1217-ben alapított, várbeli kápolnája. Az épületrégészeti kutatás és az ásatás során kiderült, hogy az udvarmesteri ház a 13. századi kápolna romjaira épült. (9. kép)

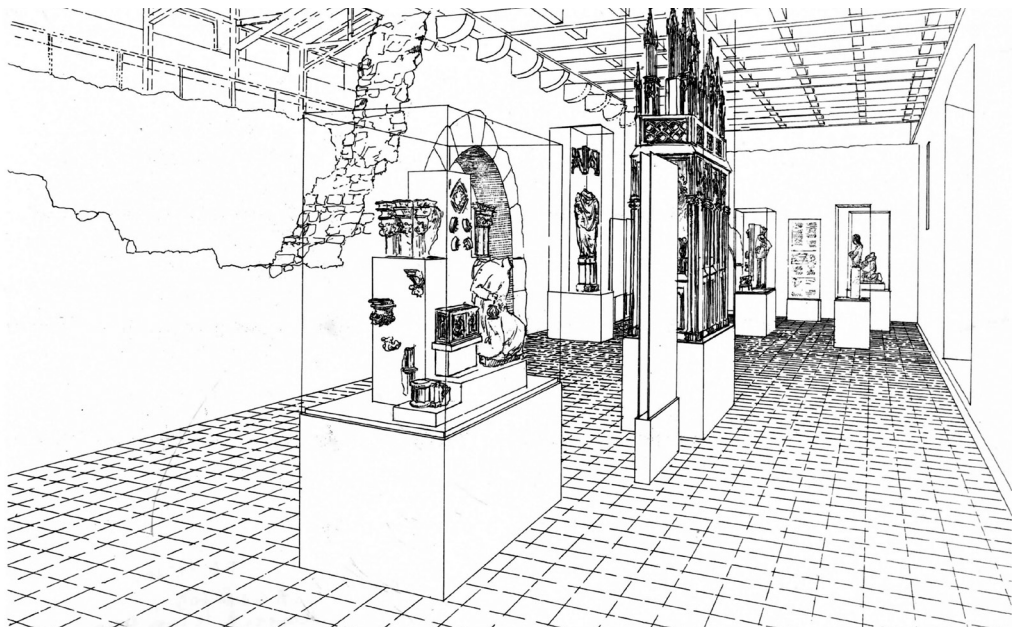


9. kép – A Keresztelő Szent János kápolna feltárás után: alaprajz (Szijártó Kálmán rajza)

A pécsi középkori egyetem kutatásával már az 1900-as évek elején foglalkozott Békefi Remig, aki *A pécsi egyetem* címmel 1908-ban tartotta meg akadémiai rendes tagi székfoglalóját. A Magyar Tudományos Akadémia (MTA) által 1909-ben kiadott munka alapműnek tekinthető mindazok számára, akik a pécsi egyetem történetével, helyének meghatározásával foglalkoznak. A pécsi egyetem történetére vonatkozóan nagy jelentősége van Petrovich Ede történész kutatásainak és publikációinak is, aki a pécsi káptalani levéltár vezetője volt 1987-ben bekövetkezett haláláig. Petrovich a püspökvárban folyó régészeti feltáró munkát élete végéig nyomon kísérte, és hasznos tanácsokkal szolgált a középkori egyetem helyének meghatározásához. (Nagy öröme volt az Aranyos Mária-kápolna megtalálása is.)

A kutatás során a feltárt leletek bemutatása is fontos tényezővé vált. (10. kép) Pécs Megyei Jogú Város Önkormányzata 1992-ben megalapította a Középkori Egyetem Alapítványt a középkori egyetem helyreállításának, bemutatásának előmozdítása céljából. Az alapítvány kuratóriumának első elnöke Hámori József akadémikus, a Pécsi Tudományegyetem (PTE) akkori rektora volt, őt Flerkó Béla, az MTA Pécsi Akadémiai Bizottságának (PAB) volt elnöke követte, majd Font Márta történész, tanszékvezető egyetemi tanár irányította kuratóriumi elnökként az Alapítványt, annak megszűnéséig. A kuratórium titkára a megalakulástól dr. Sándor Mária régész, kandidátus volt. A kuratórium tagjai neves kutatók, az Országos Műemlékvédelmi Hivatal (OMVH), a Pécsi Püspökség és a PTE reprezentánsai voltak.

Az Alapítvány feladata a helyreállítási munkák tudományos és gazdasági feladatainak koordinálása és bonyolítása volt, de tevékenységi köre a húsz év alatt bővült is: konferenciákat szervezett az egyetemtörténet tárgyköréből. A legjelentősebbre – a PTE-vel és az MTA PAB-al közös rendezésben – 2001-ben került sor *Ungarische Universitätsbildung und Europa* címmel, melynek előadásai kötetben is megjelentek, mint ahogy az ezt követő, *A középkori Pécsi egyetem helyreállításának problémái* című konferencia előadásai is.



10. kép – A Keresztelő Szent János kápolna feltárás után: alaprajz (Szijártó Kálmán rajza)

A kiállítás előzményei és megvalósítása

A középkori egyetem helyreállított épületébe tervezett kiállítás előkészítése a Középkori Egyetem Alapítvány közreműködésével zajlott. Majdnem egy évtizednyi kutatómunkával elkészült *A pécsi Püspökvár, a középkori Egyetem, az Aranyos Mária-kápolna gótikus szobrai* című kiállítás koncepciója, forgatókönyve, grafikai feldolgozása G. Sándor Mária, Gerő Győző régészek és Szijártó Kálmán grafikus munkájának eredményeként. (10. kép) A forgatókönyv-tervezet szolgált alapanyagul az *Értékes Pécs* című pályázat elkészítéséhez, mely lehetővé tette a kiállítás megvalósítását. A kiállítás részleteiben is kidolgozott szakanyagát G. Sándor Mária (a középkori egyetem története), Kovács Gyöngyi (török kor), Schőnerné Pusztai Ilona és Metzinger Ferenc (helyreállítás-történet) készítette el.

A kiállítás rendezésének bonyolítását és a terület üzemeltetését 2013-ban a pécsi Zsolnay Örökségkezelő Nonprofit Kft. vette át. A 2016 májusában megnyílt kiállítás azonban nem a fenti szerzők munkája, akik a megvalósított multimédiás interaktív kiállítás nem minden elemét érzik bizonyítottnak. A kiállításon bemutatásra került a feltárt gótikus szobrok egy része is, restaurálásuk és a kiállításban történt elrendezésük Osgyányi Vilmos kőszobrász, restaurátor munkája.

A Püspökvár középkori története a régészeti feltárás tükrében

A Keresztelő Szent János társaskáptalan kápolnája

Az oklevelek a 13. században, 1217-ben említik először a Szent János-kápolnát a várban, a székesegyházon kívül. Az épületet a középkor folyamán többször átépítették, bővítették,

de a török hódoltság végéig fennmaradt. Joseph de Haüy 1687. évi térképe és Hermann 1754-es helyszínrajza a Püspökvár északnyugati részében jelölt egy kápolnát, ez alapján a korábbi helytörténeti kutatás már feltételezte, hogy az 1780-ban épült udvarmesteri ház alatt lehetnek a kápolna romjai. Az ásás és az épület régészeti kutatása bebizonyította, hogy a barokk épület valóban a kápolna alapjaira épült.

A kutatás során egy 23,5 méter hosszúságú, 10,5 méter széles, román kori kápolna került elő, amely az első és második építési korszakában félköríves szentélyzáródású volt. A második építési korszakban, a tatárjárás után a kápolna nyugati végéhez torony épült. Az 1754-es Hermann-féle helyszínrajz a kápolna romjait sokszög-szentélyzáródással ábrázolta. A gótikus szentély csekély részleteit meg is találták a feltárás során. A kápolna gótikus átépítése a Püspökvár 14. század második felében történő, nagyarányú építkezéseivel hozható összefüggésbe. (9. kép) A barokk épülethez másodlagosan felhasznált faragott kövek is jórészt a 14. századból származnak.

A román kori püspöki palota

A Püspökvár északkeleti sarkában állt a 12–13. századi, román kori püspöki palota. Helyének és alaprajzának meghatározása a régészeti feltárással és az analógiák segítségével vált lehetővé. A palota egy kelet–nyugati irányú, nyújtott téglalap alaprajzú épület volt. Délnyugati sarkához egy négyzet alaprajzú torony csatlakozott, amelynek földszinti helyisége eredetileg boltozott volt, ahogy ezt az ásás során a toronyban előkerült, nagyméretű, finoman faragott, 12. századi akantuszleveles oszlopfe is igazolja. (11. kép)



11. kép – Akantuszleveles, 12. századi oszlopfe a román kori püspöki palotából (Hack Róbert felvétele)

Az esztergomi, Árpád-kori, érseki palota, valamint számos lengyel párhuzam is arra utal, hogy a püspöki paloták a 11–13. században a székesegyházaktól északra, azok közvetlen közelében helyezkedtek el. Alaprajzuk általában téglalap alakú volt.

A Püspökvár erődítési rendszere

A Püspökvár erődítési rendszerét bemutató, első, hiteles ábrázolás Joseph de Haüy már említett térképe. Arra vonatkozóan azonban, hogy milyen volt a vár erődítési rendszere a középkor folyamán és hogyan változott, legnagyobb részben – az írásos források csaknem teljes hiánya miatt – a régészeti kutatás adhatott válaszokat.

A tekintetben, hogy a székesegyházból és a püspöki palotából, valamint a hozzájuk tartozó épületekből létrejött épületegyüttest a korai Árpád-korban mi védte, feltétele-

zésekre vagyunk utalva. Az irodalomban az a megállapítás olvasható, hogy „Pécsett a tatárjárás után egyházi kővár épül”. Kővárként történő első említését 1248-ból ismerjük. Valószínű, hogy a Püspökvárat valamilyen palánkerődítmény övezte, de ennek maradványa nem volt észlelhető az ásás során.

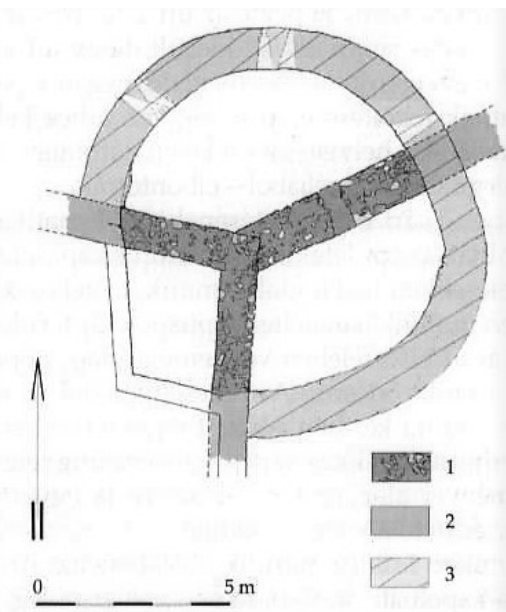
A pécsi Püspökvár legkorábbi, külső várfala szinte egyedülálló a várépítézet történetében. A jelenleg is álló északi falnál végzett, nagyobb arányú feltárások során derült ki, hogy alatta annak alapjaként húzódik a kőből épült, első, a 13. század közepén épített várfal maradványa. A korai északi és keleti várfal északkeleti sarka ebben az építési korszakban derékszögben csatlakozott, innen indul az északkeleti várfal kelet felé. (12. kép)

Az északi külső várfal kutatása alapján megállapítható volt, hogy a későbbiek során is megtartotta a 13. század közepén épült nyomvonalat. Ezt a várfalat a 14. század második felében vagy a 15. század elején két négyszög alaprajzú, kulcslyuk alakú lőréssekkel áttört toronnyal erősítették meg. A vár északkeleti sarkát feltehetően egy négyszögű torony zárta le, ahogy az Anthon Salomon Schmidt a vár 1664. évi ostromát ábrázoló tollrajzán látható. Ennek maradványai az ásás során nem kerültek elő, mivel helyén háromnegyed kör alaprajzú, több szinten törésekkel áttört, török bástya áll jelenleg is. Az ásás során, továbbá a középkori, keleti várfal jelentősebb összefüggő szakasza is előkerült.

A külső várfal északnyugati sarokbástyája a középkorban félkör alaprajzú volt, de a kutatás során kiderült, hogy a törökök szabálytalan ötszög alaprajzú sarokbástyává építették át. A nyugati várfalat a középkorban középen egy négyszög alaprajzú torony erősítette, melynek maradványait felhasználva a törökök egy lőréssekkel áttört bástyát építettek.

A vár déli részén, a külső várfalnak a várórok felőli részén csak kisebb kutatást végeztünk a falat erősítő, félkörös bástya területén, mely a feltárt maradványok alapján török építmény volt. Arra, hogy a vár délnyugati sarkának védelmét a 13–14. században milyen védmű biztosította, még a régészeti feltárások sem tudtak választ adni. Valószínű azonban, hogy a ma is álló barbakán előzményeként létezett egy a várból közvetlen a városba vezető kapu, illetve kaputorony.

A Püspökvár védelmi rendszerének korszerűsítését jelentik azok a 15. század végi építkezések, amelyek Ernuszt Zsigmond pécsi püspök (1473–1505) nevéhez fűződnek, aki a vár déli részét igyekezett megerősíteni. Ő volt az építtetője a vár délnyugati tornyának, a barbakánnak. A kör alaprajzú tornyot egy ún. nyaktaggal és a belső kapuval erősítették. A nyaktag és a belső kapu maradványai a régészeti feltárás eredményeként kerültek napvilágra és váltak értelmezhetővé. A barbakánon gyilokjáró fut körbe, amelyre a falba



12. kép – Pécs, püspökvár. A vár északkeleti török saroktorony és az abban feltárt 13. századi vár sarokcsatlakozása a városfal részleteivel. Rajz: Szijártó Kálmán. 1. Román kor (13. század); 2. gótika (14–15. század); 3. török kor (15–17. század)



13. kép – A barbákán a nyaktaggal, és a gótikus kapu a feltárás és helyreállítás után
(Hack Róbert felvétele)

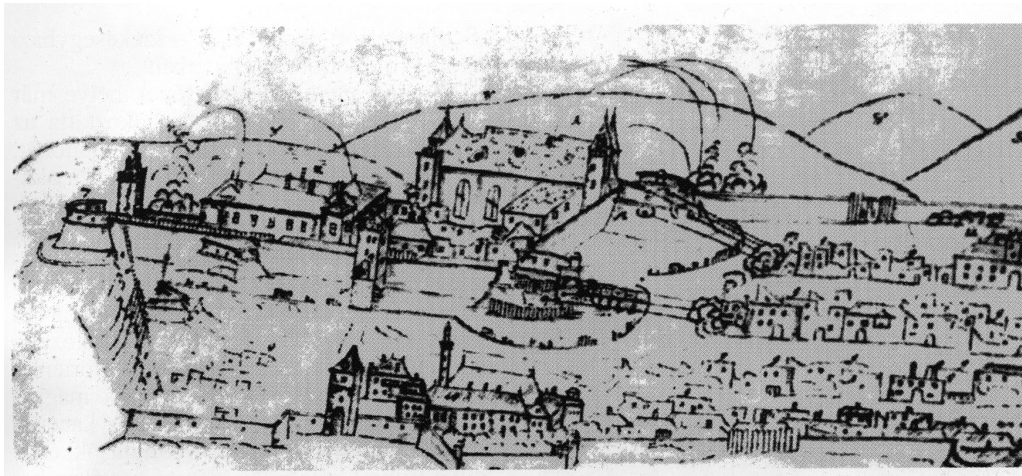
letesebben kell foglalkozni. A belső várfal megépítésére Koppenbachi Vilmos püspök idejében, a 14. század harmadik negyedében került sor, a középkori egyetem megépítésével egyidejűleg. A Neszmélyi Miklós püspök által 1355-ben alapított Aranyos Mária-kápolna azonban még a belső várfal építése előtt épülhetett, ezt a kápolna és a várfal elhelyezkedése is alátámasztja. Amikor Neszmélyi az Aranyos Mária-kápolnát építtetni kezdte, valószínűleg megkezdődött a 11–13. századi püspöki palota elbontása, melyet a püspöki palotából származó, román kori építészeti fragmentumok másodlagos felhasználása, a kápolna alapozásába történő beépítése is bizonyít. Minden bizonnyal már részben el kellett készülnie az új gótikus stílusban épült palotának a mai palota helyén. Minthogy azonban püspöki palota a középkortól a püspökök rezidenciája, így természetesen régészeti feltárásokat, falkutatást nem lehetett végezni. Ezért csak bizonyos külső maradványokat lehetett mindenkor megfigyelni, de az építészeti periódusokat nem lehetett megállapítani. Így például a palota délkeleti tornyának padlásterében „in situ” meglevő, boltozati bordarészlet figyelhető meg. Ez annak a gótikus, zárt erkélynek a maradványa, amely a palota délkeleti sarkának emeletén volt. A fenti építkezés feltételezhetően Albeni Henrik püspök nevéhez fűződik.

A 16. században Szatmári György püspök (1505–1521) időszakában zajlott az átépítés, amelynek eredményeként a palota déli homlokzatán nagyméretű, reneszánsz ab-

épült lépcsőfeljárat vezet. A falat az alsó szinten kulcslyuk alakú törések törik át, tetejét pártázatos oromzat tagolja. Az északra, a városon kívülre vezető felvonóhidas kapu kökeretes, félköríves záródású. A nyaktagot a keleti végén kettős farkasveremmel megerősített, felvonóhidas kapu zárja le. (13. kép) Úgy látszik, hogy a pécsi Püspökvár 15. század végi átépítése és védművekkel történt megerősítése, korszerűsítése az utolsó ilyen mértékű, védelmi jellegű építkezés volt a török hódoltság előtt.

Pécset és várát a törökök 1543. július 20-án foglalták el. A törökök ezt követően a várfalakat és bástyákat kijavították, s számottevő erődítési munkát végeztek el. A vár erődítésrendszerének kutatása során megállapítást nyert, hogy a törökök nagyrészt megtartották a korábbi, középkori védelmi rendszert, de azt részben korszerűsítették, újabb bástyákkal és falakkal erősítették meg.

A belső várfallal és a hozzá kapcsolódó középkori épületekkel rész-



14. kép – A Pécs ostromát ábrázoló 1686–1687-ben készült tollrajz részlete
(Wien Österreichische Staatsarchiv, Festungen 1. Reichsakt 138.)

lakkereteket helyeztek el, melyek másodlagosan kerültek elő. Joseph de Haüy 1687-es térképe, valamint az 1686–1687-ben készült tollrajz (14. kép) a palotáról és a Dóm térről, annak középkori beépítettségéről is tájékoztatnak. Ezen, valamint Hermann 1754-es helyszínrajzán is felismerhető a székesegyház délkeleti tornya előtti épület, a Szt. György által építtetett „Aedes Sacmariae”, mely Petrovich Ede feltételezése szerint kápolna és könyvtár volt.

A középkori egyetem épülete

Közép-Európában a 14. század közepén több egyetem is létrejött, ám alapításuk körülményei és fejlődésük bizonyos fokig eltért a korábbi alapítású európai egyetemektől. 1348-ban IV. Károly császár székvárosában, Prágában alapított egyetemet, melynek eleinte nem volt külön épülete. Nagy Kázmér 1364-ben Krakkóban alapított egyeteme a királyi várban, a Wawelben kapott helyet. Az 1365-ben IV. Rudolf herceg alapította bécsi egyetem épületének egy részéről egy III. Albrecht herceg idejéből, 1384–1385-ből származó ábrázolás is ismert. (15. kép) A pécsi egyetemet 1367-ben Nagy Lajos király alapította, melyet V. Orbán pápa 1367. szeptember 1-jén engedélyezett. A pécsi egyetem volt az első, egyetemi szintű tanulmá-



15. kép – A középkori bécsi egyetem részlete, 1384–1385
(Wien Bildarchiv der Österreichischen Nationalbibliothek
Cod 2765, fol. 1)

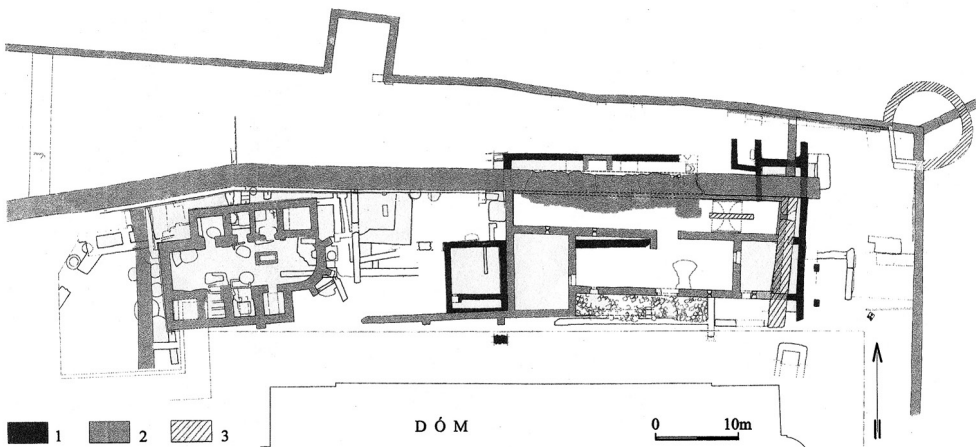
nyokra szolgáló magyarországi intézmény. Fenntartója és első kancellárja Koppenbachi Vilmos püspök volt. (16. kép)

Míg a három másik közép-európai egyetem (Prága, Krakkó, Bécs) az uralkodók székhelyén létesült, az első magyar egyetem nem a fővárosban, hanem attól távolabb, egy dél-magyarországi püspöki városban kapott helyet. A javaslattevő, Koppenbachi Vilmos királyi kancellár pécsi püspök is volt, s nemcsak sugalmazta a hely kiválasztását, de vállalnia kellett az intézmény fenntartását is, ezzel nyerhette el a király beleegyezését és a pápai jóváhagyást. Az egyetemi vizsgák vezetését és elfogadását a pápa ugyancsak a pécsi püspökre bízta. Az egyetemen (*studium generale*) kánon- és római jogot, valamint filozófiát oktattak, ám teológiai fakultás létesítését V. Orbán pápa nem engedélyezte. Az intézmény szervezete a bolognai egyetem modelljét követte. A pécsi egyetem egyetlen ismert jogászprofesszora, a Galvano di Bologna néven is ismert jogász, aki 1370–1372 között működött Pécsen. A forrásokból ismert, hogy bőséges javadalmakkal látták el, ám rövid idő elteltével visszatért Bolognába. Az egyetemet Vilmos püspök 1374-es halála után Alsáni Bálint püspök (1374–1408) irányította, vélhetően 1389-ig. A pécsi intézmény az óbudai egyetem 1395-ös alapításának idejére azonban valószínűleg megszűnt, és ezután *scola maioris ecclesiae*ként, székesegyházi iskolaként működött a török foglalásig, 1543-ig.

Az egyetem épületének helye már az 1900-as évek elejétől foglalkoztatta az intézmény történetével foglalkozó kutatókat, így Békefi Remiget, illetve később Petrovich Ede



16. kép – Koppenbachi Vilmos pécsi püspök pecsétje, 14. század (Esztergom, Prímási Levéltár, Hack Róbert felvétele)



17. kép – A Püspökvár északi kertjének feltárás utáni, összesítő alaprajza (Szijártó Kálmán rajza)

káptalani levéltáros–történész. Helyét a kutatók eleinte Evlia Cselebi török történetíró leírása alapján közvetlenül a székesegyház közelében feltételezték, ezt azonban a helytörténetírás részben kétségbe vonta, és különböző helyszíneket vélelmezett. Az első magyar egyetem hatszázéves jubileuma kapcsán fellendülő egyetemtörténeti kutatások azonban ismét Evlia Cselebi leírását követték, így az egyetem helyét újra egy székesegyházhoz közeli épületben feltételezték.

Az épület pontos helyét, alaprajzát csak a régészeti feltárás tudta meghatározni. (17. kép) A kutatás a vár keleti felében a székesegyháztól északra kezdődött, ahol Joseph de Haüy 1687-es helyszínrajza egy fehér foltot jelöl, és az északi belső várfal megszakad. A régészeti kutatóárokban jelentős vastagságú falak kerültek elő, amelyek egy nagyméretű építmény maradványaira engedtek következtetni. A mintegy hat méter vastagságú feltöltés alól egy nagyméretű helyiség, az egyetem nagyterme (*aula magna*) került felszínre. Bejárata előtt került elő egy kőcímer, amely az ajtó belső oldalán, annak felső részén helyezkedhetett el. A címer Koppenbachi Vilmos püspök címere, amely az első magyar egyetem alapítójára utal. (18. kép) A kutatás során feltárult az épület székesegyházra néző déli homlokzata, melynek nyugati szakasza jelentős mértékben elpusztult, de keleti része az ablak magasságáig állt. Kőkeretes, tölcsérbéletes ablaka a 14. századból származik.

A 14. századi épület mintegy harmincöt méter hosszú és tíz méter széles volt, és eredetileg egyemeletes. Csúcsíves, gótikus kőkeretes bejárata a déli oldalon a nagyterem középtengelyében nyílt. A nagyteremtől keletre nyíló kisterembe kőkeretes, ugyancsak csúcsíves, élszedéssel díszített gótikus ajtó vezetett, a déli homlokzaton itt is tölcsérbéletes ablak volt. A nagyteremhez nyugatról egy nagyobb terem csatlakozott, északi oldalán egy ugyancsak gótikus, 14. századi ablak került elő. Az északi oldalon az épület teljes hosszában egy három méteresnél valamivel szélesebb folyosó található, amelyre a nagyteremből csúcsíves átjáró vezetett. Ez eredetileg nagyméretű kvaderekkel volt átboltozva, amelynek számos darabja előkerült a helyszínen az ásatás során. A folyosó feltárása során összefüggő, leomlott fal maradványát tárták fel, amely az emeletről a folyosó járószintjére borult. Ezek a faltömbök egy nagy erejű robbanás következtében omlottak le, amikor 1664-ben, a téli hadjárat során Zrínyi Miklós megkísérelte visszafoglalni a várat. A robbanás olyan nagy erejű volt, hogy bedöntötte az épület több mint két méter vastagságú falát, amely ma is mementóként őrzi a középkori egyetem pusztulását. Ezt az északi homlokzati falat eredetileg három, gótikus vasrácsos nyílású ablak törte át, egyikük a robbanás ellenére olyan mértékben megmaradt, hogy hitelesen rekonstruálható volt.

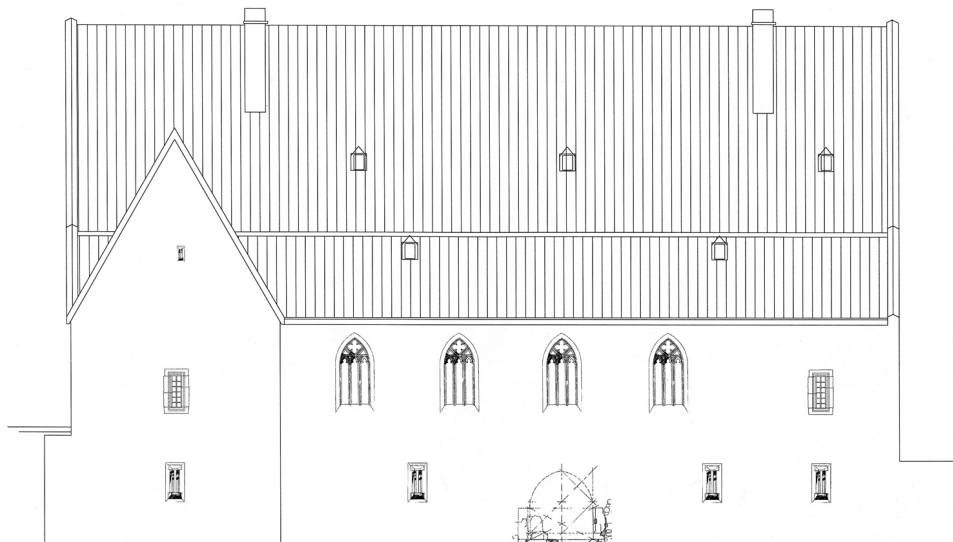


18. kép – Vilmos püspöknek a nagyterem déli bejázatánál feltárt címere

Az egyetem nyugati záró fala részben az egykori, négyzet alaprajzú torony falaira épült, ahogy ez az ásatás során megfigyelhető volt. A toronynak délről külön bejárata volt. Mindez azt bizonyítja, hogy Koppenbachi Vilmos püspök az egyetem épülete számára a román kori palota helyét adta át, és az egyetem építése során elbontott palota maradványait felhasználták. Elképzelhető, hogy a 14. században a román kori torony az egyetem csillagvizsgálójaként szolgált. Ezt valószínűsíti a bécsi egyetem 1384–1385-ben készült ábrázolása is. Míg a pécsi egyetem tornya egy korábbi, külön bejárattal szorosan egymás mellett levő építmény volt, addig a bécsi együtt épült a toronnyal, amely ott a csillagvizsgáló volt. (15. kép)

Az egyetem épületének északi homlokzatához egy négyzet alaprajzú, kis építmény csatlakozott (szemét- vagy emésztőgödör), amelyből velencei üvegszerlegek nagyszámú töredéke, valamint kerámiafélék kerültek elő. A leletek között több, Corvin Mátyás korából származó pénzérme is volt. Mindezek a leletek arra utalnak, hogy az egyetem megszűnését követően a *scola maior* működött tovább az épületben, feltételezhetően az egyes helyiségekben laktak. A *scola maior* működésére vonatkozóan Petrovich Ede káptalani levéltáros végzett jelentős kutatásokat, és elsőként ismertette a bécsi Nationalbibliothek-ban őrzött, úgynevezett Veresmarthy Ipoly-kódexet, amelyben négy külföldi szerző négy latin nyelvű tanulmányát másolta *in scola Quinqueecclesiae* 1431–1432-ben, mely szintén a *scola maior* 15. századi működésére utal. A *scola maior* 1460-ban Hundler Vitussal, Janus Pannonius segédpüspökével kapcsolatban is felbukkan, utolsó említése 1540-ből származik. Az egyetem épületének 1664-ben történt pusztulását követően a romokat a törökök feltöltötték, annak helyén ágyúpadot alakítottak ki.

A feltárás során sikerült az épület teljes alaprajzi elrendezését tisztázni. Eszerint az épület egy nagy teremből és egy észak felé keskeny folyosóból, valamint egy-egy, a nagyteremhez keletről és nyugatról csatlakozó kisebb teremből állt. A feltárt „in situ” formák



19. kép – A középkori egyetem déli homlokzatának rekonstrukciója
(Zsembery Ákos rajza, Szijártó Kálmán felmérése alapján)

a 14. századból, valamint az egykori épülethez tartozó, gótikus, faragott kövek lehetővé tették az épület tudományos rekonstrukcióját. Az épület északi oldalán levő folyosó, a termék elrendezése, valamint az egyetem létrehozójának feltárt címere (18. kép) mind arra utalnak, hogy ez volt az első magyar egyetem épülete. Feltételezhetően a főépület, ahol a jogi oktatás, a doktori avatás zajlott. Ezt más középkori európai egyetemek topográfiai elrendezése is valószínűsíti. Ennek következtében a feltárások eredménye megoldotta az 1900-as évektől felvetődő kutatási kérdéseket a pécsi egyetem helyével, épületével kapcsolatban.

A feltárás nemcsak az egyetem épületének tudományos rekonstrukcióját (19. kép) tette lehetővé, hanem az épületet helyreállító építészek az ásatási eredmények figyelembevételével el tudták készíteni a hiteles műemléki rekonstrukciót is. (20. kép)



20. kép – A helyreállított, pécsi középkori egyetem védőépületének részlete.
Tervező: Schönerné Pusztai Ilona és munkatársai (Hack Róbert felvétele)

Az Aranyos Mária-kápolna és Vilmos püspök síremléke

„Eztán Pécs tűnik a szemünkbe, a várat a magas Mecsek hegy lábánál építették, annak lejtőit és csúcsát hatalmas tölgyek övezik, a pécsi püspök székhelye. Híres a Szent Péter székesegyházáról (...). A templom északi oldalán van egy társas kápolna, az aranyos Szent Szűznek szentelve, ebben látható Miklós, hajdani püspök sírja, aki az igazi püspök mintája volt.”

(Oláh Miklós: *Hungaria* – Németh Béla fordítása)

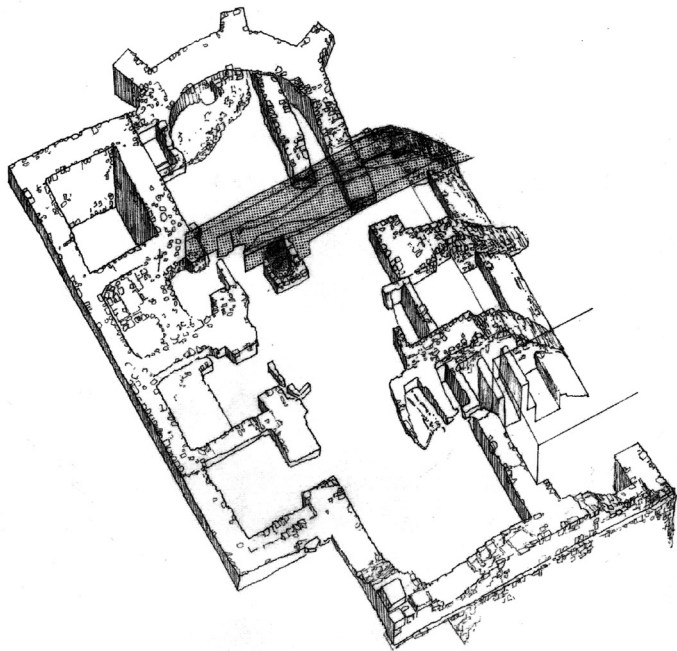
Az oklevelek a püspökvárban a Keresztelő Szent János-kápolnán kívül még egy középkori kápolnáról tesznek említést. Ez a források szerint az Aranyos Szűz kápolnája volt, amelyet – ahogy már említettük – 1355-ben Poroszlói Neszmélyi Miklós alapított. A megerősítő

pápai okiratból ismert, hogy a kápolnának nyolc oltára volt. Egy 1389-ből keltezett, a vatikáni levéltárban őrzött oklevél pedig arról tanúskodik, hogy a Mária-kápolna a várban volt. A vatikáni levéltár magyar vonatkozású okiratai között 1401-ben a kápolnát „*deaurata*”, tehát aranyos jelzővel illeték, de arról is tudósítanak, hogy az „*in castro*”, azaz a várban állt. A pécsi káptalani levéltárban található, 1503-ból származó oklevél említi, hogy a kápolna „*ad latus ecclesiae cathedralis*” volt építve. Oláh Miklós *Hungaria* című művében pedig azt írja, hogy „*ad latus septemtrionale*”, azaz a kápolna a Székesegyház északi oldalánál található.

A középkori oklevelekben és a 18. századi forrásokban sokat emlegetett kápolnát a korábbi helytörténetírás, de legfőképpen Petrovich Ede a székesegyháztól északra több helyre is megkísérelte lokalizálni. (Az 1970-es évek végén a székesegyháztól északra, az északi és keleti várfal által határolt területen, a volt püspöki gyümölcsöskertben megkezdett régészeti feltárások eredményeiről már az előzőekben beszámoltunk.) Ahogy említettük, Haüy 1687-ben készült térképén, a vár és a város legkorábbi ismert helyszínrajzán az újkori püspöki gyümölcsös területén épületmaradványok, illetve azok alaprajzai nincsenek jelölve, ezért volt nagy jelentősége annak, hogy ezen a területen tervásatások folyhattak.

A kápolna alaprajzát és pontos helyét (21. kép) a régészeti feltárás tisztázta. A kápolna egyhajós volt, keletelt szentélye a nyolcszög három oldalával záródott, déli és északi oldalaihoz mellékkápolnák csatlakoztak. Az északi kápolnasor keleti oldalához volt építve a sekrestye. Alaprajza formai rokonságot mutat a 14. századi pálos rendi kolostortemplomokkal. A pálosokra jellemző építészeti megoldást itt nem tekinthetjük véletlennek, hiszen az egyetlen magyar szerzetesrend a pécsi Jakab-hegyen telepedett meg.

A Mária-kápolna bejárata a nyugati oldalon is lehetett, de a feltárt kápolnának nagyrészt a járósínt alatti alapfalai maradtak meg. E tekintetben a legjelentősebb az északnyugati sarok, ahol „*in situ*” megmaradt a lábazati párkány eredeti részlete. A felmenő fal részletei a nyugati homlokzaton, valamint az északi kápolnasoron maradtak meg. Az északi kápolnasor keleti kápolnájában igen rossz állapotban előkerült padlóburkolat jelzi annak középkori szintjét. Mint az ásatás során kiderült, és az oklevelekből ismert volt, a kápolnát temetkezési he-



21. kép – A Mária-kápolna alaprajza a feltárás után, a falazott sír részletével (Szijártó Kálmán rajza)

lyül is használták. A húsz méter hosszú kápolna szentélyében nagyméretű oltáralapozás maradványát tárta fel az ásás, amelynek északi oldalához kövekből falazott, alján kőlapokkal burkolt sír csatlakozik. Ez a falazott sír a templom építésével egyidejűleg épült, az alapító Neszmélyi Miklós püspök sírhelye.

A kápolna az egyetem alapítását követően feltételezhetően egyetemi kápolnaként szolgált, erre külföldi párhuzamok is utalnak. Míg az 1348-ban alapított prágai egyetemnek az egyetemmel egy épületben pompásan díszített kápolnája volt a Hradzsínban, az 1386-ban alapított heidelbergi egyetem kápolnája különálló épület volt. Pécs esetében az adottságok is a Mária-kápolna egyetemi kápolnaként történő használatára utalnak. A középkori egyetem feltárt épületmaradványaitól nyugatra a terület átkutatása, majd feltárása céljából észak–déli irányú kutatóárokkaal folytattuk a feltárást, hogy megszondázzuk a területet. A kutatóárok középső szakaszán, a humusz alatt épülettörmelékés réteg került felszínre, továbbá a volt püspökségi gyümölcsöskert felszínétől mintegy 150 cm mélységben a kutatóárokra merőleges két párhuzamos fal mutatkozott. A szabálytalan kövekből rakott északi falnak szabályos belső síkja volt. A déli fal egy nagyobb szakaszon roncsolt volt. Az előkerült maradványok arra engedtek következtetni, hogy itt egy falazott sír került elő, mely 220 cm hosszú és 80 cm volt, oldalfalainak magassága 160 cm. A sír az 1374-ben elhunyt, egyetemalapító Vilmos püspöké volt. Annak ellenére, hogy a kápolna falai nagymértékben elpusztultak, a sírból a kápolnához tartozó építészeti faragványok és figurális szobortöredékek is előkerültek. (8. a–b. kép) Nagy óvatossággal bontva a sírt, egy szobortemető tárult elénk. A tisztítás során egy finoman faragott, gótikus mérművekkal díszített, építészeti tagozat (22. kép) és egy vörös márvány, reneszánsz sírfedlap került elő, melyet elmozdítva előbukkant egy aranyozott hajú, női szobor feje, illetve közvetlen környékén festett falpillér részlete és egy igen magas művészi kvalitású, két prófétát ábrázoló, domborműves párkány is. (23. kép)

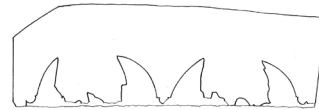
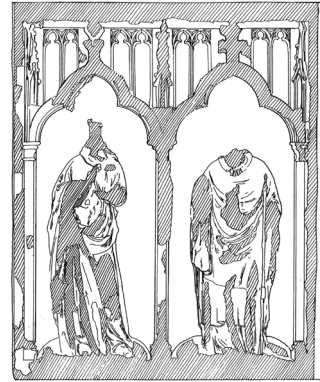


23. kép – Két prófétát ábrázoló relief
(Hack Róbert felvétele)

22. kép – Mérművekkal díszített, festett, építészeti tagozat
(Hack Róbert felvétele)

Végül a sírgödörben levő szobrok teljes feltárása után kiderült, hogy a szobrokat és faragványokat a törökök döntötték le, és töltötték be velük a kirabolt sírt az 1543. évi foglalást követően. Ennek bizonyítékként szolgált az a jellegzetesen török talpastáltöredék, amely a sírgödör kitisztítása során került elő. A kápolna feltárása során is nagyszámú, gótikus építészeti töredék került elő, amelyeket három csoportba oszthatunk: a kápolna építészeti töredékei, a kápolna szobrászati maradványai, valamint Vilmos püspök síremlékeinek részletei. A következőkben néhány jelentősebb darabot szeretnénk ismertetni.

A síremlék oldallapját a nyugati keskenyebb oldalon fülkébe állított, kétalakos dombormű díszíti. A durva mészkőből faragott dombormű mindkét fülkét egy szamarhátív zárja le. (24. kép) A bal oldali fülkében magas, domborműben faragott női szent, a másik fülkében püspök-szent áll. Feje mindkettőnek kiemelkedik a háttérből. A domborművön ábrázolt női szent és püspökszent párhuzamba hozható az Aranyos Mária-kápolnát díszítő Mária-szobor torzójával, (25. kép) valamint a püspökszent szobrával. (26. kép) Az architektonikus keret a 14. század második felére mutat, legközelebbi párhuzamát a bécsi Stephansdom hosszházának ülőfülkesorán találjuk. A síremlék rekonstrukcióját Buzás Gergely és Szíjártó Kálmán készítette el. Az elhunyt felett kezükben füstölőt tartó, térdeplő angyalok őrködtek. Ezek közül töredékesen ugyan, de mégis legépebben egy mészkőből faragott, festetlen, térdeplő angyal maradt fenn, mely jobb kezében füstölőt, a hiányzó bal kezében pedig a füstölő láncait tartotta. (27. kép) Szárnyának jelentős része, valamint az angyal feje is



24. kép – Fülkébe állított, két alakos dombormű (Szíjártó Kálmán rajza)



25. kép – Mária-szobor torzója (Hack Róbert felvétele)



26. kép – Püspökszent szobrának részlete (Hack Róbert felvétele)



27. kép – Kezében füstölőt tartó, térdeplő angyal szobrának részlete (Hack Róbert felvétele)

elpusztult. Testét deréktól lefelé redőkben omló ruha fedi, amely a térdnél kiöblösödik, a jobb alsó kart fedő ruháján gyöngysorként elhelyezkedő gombok vannak.

A síremlék egyik reprezentatív darabja az északi oldalt díszítő, kétalakos dombormű-töredék, amely minden bizonnyal része volt a Mária életét ábrázoló domborműsorozatnak. Az *Angyali üdvözlés* részletét képező, magas minőségű dombormű-töredék mindkét alakja sokszög keresztmetszetű posztamensen áll. Az alak fölött nimbusz van. Maga az arc erősen roncsolt, csak a hozzá simuló, élesen faragott hajtincs maradt meg. Az annunciáció részletét ábrázoló dombormű-töredék a rekonstrukcióban az északi oldal jobb felén elhelyezkedő kilenc osztatú mező alsó harmadát foglalja el.

Az építészeti tagozatok közül említésre méltó az a pilléreköteg-fejezet, amelyet két sorban elhelyezkedő, mélyen tagolt kúszó levelek díszítenek. Az összeálló, két építészeti tagozat módot adott a pilléreköteg rekonstrukciójához. Ez a levéldíszes pilléreköteg-fejezet jellegzetes a magyarországi Anjou-kori épületplasztikában.

A kápolna feltárása során nagy számban kerültek elő építészeti töredékek, amelyek részben a kápolna épületének szerkezeti elemeihez tartoztak, részben pedig díszítésének részletei voltak. A kápolna gótikus ablakainak számos, kisebb részlete került elő (mérnök-ek), amelyek alapján hitelesen rekonstruálható volt (rajzban), hogy a csúcsíves ablakok osztottak voltak. A kapu ívezetének töredékei is előkerültek. A kápolna déli mellékkápolnájának feltárása során előkerült egy nagyméretű, festett baldachinrészlet, amelyből az épület gazdag belső díszítésére következtethetünk. Nagy része aranyozott volt, boltozata kékeszöld. Az említett sírból nagy számban előkerült, szobrászati töredékek rendeltetésüket tekintve – függetlenül attól, hogy festettek vagy sem –, részben a kápolna belső liturgikus célú díszítéséhez tartoztak, részben pedig egy sírépítmény darabjai voltak.

A továbbiakban a kápolnát díszítő, néhány nagy jelentőségű darabot kívánunk ismertetni, amelyek az Anjou I. Lajos-kori (1342–1382), magyar gótikus szobrászat kiemelkedő emlékei. Ez a szobrászati emléktanyag nagyrészt festett, ami különös figyelmet érdemel, mivel e korból származó és festésüket ilyen mértékig megőrzött szobrászati emlékek nincsenek a magyar emléktanyagban. A szobrok rendeltetészerű elhelyezésének vizsgálatán túlmenően tanulmányozásuk más kérdést is felvet.

Ismertetésünket elsőként a női szent alakjának bemutatásával kezdjük. Az 51 cm magas szobortorzó a leletegyüttes legkiemelkedőbb darabja. A homokkőből finoman faragott és minden bizonnyal Máriát ábrázoló szobor festett. Arca ovális, amelyet sűrűn hullámzó, gazdagon aranyozott, leomló haj keretez. Festését aránylag jól megőrizte, de arca sérült, roncsolt. Álla alsó része hiányzik: sérülése már a sírgödörbe kerülése során keletkezett. Az arc eredetileg halovány, rózsaszínűre festett volt, ami foltokban megmaradt. Szeme előre tekint és ugyancsak festett, ajkain cinóberesvörös festés nyomai. A fej teteje részben hiányzik. A vállára mélyen leomló haját tizenkét virágból álló szalagpánt fogja össze. A pánt ugyancsak aranyozott, míg az egyenként négyszirmú virágok színe kárminvörös, közepükön aranyozással. Ruhája felső része a deréktól enyhén redőzött, az áll alatt alig felismerhető – valószínűleg négyszirmú virágot ábrázoló – ruhakapocs fogja össze. A ruha ugyancsak festett volt, a festés nyomai foltokban megmaradtak. A szobor hátoldala kevésbé kidolgozott, festetlen, ami arra utal, hogy nem körüljárható szobor volt. (25. kép)

A kápolna, amelyet a fentiekben leírt női szent szobra díszített, az Aranyos Szűz tiszteletére volt szentelve. Így felmerül a kérdés, hogy a korábban női szentnek tartott, igen minőségű és a 14. század hatvanas éveire keltezhető szobor az Aranyos Szűzet ábrázolja-e. Az Aranyos Szűz-kápolna az ifjú Mária tiszteletére volt szentelve. Ezt a tényt támasztja alá a fenti szobor, mivel Máriát fátyol és korona nélkül ábrázolja. Máriát, illetve Mária életének egyes szakaszait különböző módon jeleníti meg a képzőművészet. Mivel a pécsi

szobron sem fátyol, sem korona nincs, így az egyértelműen az *Angyali üdvözlet* Máriája, akinek ily módon történő ábrázolására számos példát ismerünk. Az *Angyali üdvözlethez* tartozó Mária szobrának hajviselete nem volt egyedülálló, sőt, eléggé elterjedt osztrák, bajor területen a 14. században. Amennyire általános az egyszerű hajpánt viselete, annál ritkább a virágokkal díszített. Mindenesetre a tizenkét virággal díszített hajpánt szimbolikus jelentőséggel bír.

A második, ugyancsak festett szobortöredék egy térdeplő angyal, amely az annunciációs jelenet másik része. (28. kép) A szobortöredék megmaradt része 51 cm magas, az angyal jobb lábával térdel, a bal felső lábszárán kézre utaló csonk figyelhető meg. A deréktól lefelé igen jó állapotban megmaradt szoborrészlet törzsből a deréktól felfelé csak egy kisebb szakasz maradt meg. A ruha aranyozott és derékban összefogott, a derék alatti része rózsaszínre festett. A ruha fölött a testet gazdagon redőzött köpeny borítja. A köpeny kékre festett, míg részben kihajló bélése vöröses színű. A festés a szobornak a földdel érintkezett oldalán csaknem teljesen megsemmisült, csak nyomokban volt felfedezhető. A festett szobrok előkerülésekor fontos volt a szakrestaurátorok (Osgyányi Vilmos, Pintér Attila) azonnali beavatkozása.

A liturgikus szoborcsoporthoz két, püspököt ábrázoló szobor is tartozik. Az egyik csaknem életnagyságú, gazdagon festett szobor. Ez a püspök alak több darabból össze-ragasztott torzó, feje és bal karja hiányzik. Bal kezében eredetileg pásztorbotot tartott, amely több, kisebb töredékben maradt meg. A szobor festett talpazaton áll, amelynek elején maiusculás felirat figyelhető meg. Jobb kezét, amelynek ujjai hiányoznak, felemeli, miáltal ruhája többszörös redőt vet. Casulája elől „V”-alakban redőzött, alul az alak mindkét oldalán karéjosan omlik alá. A festés jórésze elől hiányzik, csupán kisebb foltokban figyelhető meg, ugyanakkor különösen jó állapotban van és nagyobb összefüggő felületen maradt meg a palást gazdagon redőzött hátoldalán. A minták kontúrját bekarcolták, és a festést gazdagon aranyozták: a cinóbervörös alapra aranyozással készült szív-motívumokat vittek fel. E mintázat nyomokban a palást előrészén is megfigyelhető. A cingulus rojtjai szintén aranyozottak. (26. kép)

A leletek az egymást támogató történeti, régészeti és művészettörténeti adatok segítségével keltezhetőek. A gótikus, magyar anyagban fellelhető párhuzamok stíluskritikai alapon nem engednek meg az Anjou-kor utánra történő meghatározást. Feltehető, hogy Miklós püspök építette és szentelte fel a kápolnát, így a számára készült sírban temették el, de a liturgikus tér díszítését és a síremléket már nem ő készítette, hanem Vilmos püspök 1361 után. Takács József teológus professzor véleménye szerint, ha a kápolna belső szobrászati díszítése nem is volt még kész, akkor is felszentelhető volt a kápolna, ha benne a főoltár már állt.



28. kép – Térdeplő angyal szobor töredéke
(Hack Róbert felvétele)

Az eddigiek során a Mária-kápolnában feltárt szoborleletek legjelentősebb darabjait ismertettük, úgy a kápolna liturgikus terének, mint Vilmos püspök síremlékének szobrászati emlékeit. Végül a mecénás, Vilmos püspök személyével kapcsolatos műhely- és mesterkérdésekre térünk ki. A párhuzamokat tekintve a festett figurális szobrászati anyag a legközelebb a bécsi Minorita-templomon látható szobrokhoz áll. Vilmos pécsi püspök Nagy Lajos király követeként maga is járt IV. Rudolf osztrák herceg udvarában. A legújabb osztrák kutatások szerint *Meister Jakobus Parisiensis* neve 1340-ben már ismert volt a bécsi minorita műhelyben, itt jelenik meg a bécsi 14. századi szobrászatban a francia hatás.

A Mária-kápolna másik, igen jelentős szobrászati lelete Vilmos püspök síremléke. Koppenbachi Vilmos európai műveltségű főpap volt, aki az udvarral szoros kapcsolatban állt, és 1353-ban már Nagy Lajos király szolgálatában találjuk. 1361-ben hivatalos küldetésben Avignonban, a pápai udvarban is járt, és Nagy Lajos őt küldte IV. Károlyhoz és IV. Rudolf osztrák herceghez is. A baldachinos síremlék felépítése és architektonikus részletei, analógiái Avignon felé mutatnak, és a stíluskritikai elemzést Vilmos püspök életrajzi adatai is alátámasztják. A püspök pecsétje ugyancsak avignoni előképre, illetve a francia 14. századi szobrászatra utal. A síremlék egyes elemei a bécsi Stephansdom 1351 utáni egyes részleteivel mutatnak formai rokonságot. A püspök feltételezhetően rajzot vagy mintakönyvet hozott vagy hozatott. (Néhány évtizeddel később jó példáját láthatjuk annak, hogy Zsigmond király rajzot készíttetett Avignonban – erről elszámolás is tanúskodik.)

A pécsi Mária-kápolnában feltárt szobrászati emlékek Vilmos pécsi püspöksége alatt készültek, 1361–1374 között. (29. kép) A Mária-kápolna műhelyének két stíluskomponense van, egy avignoni, valamint a bécsi szobrászat 14. század közepétől ismert, francia hatású stílusa. A kápolna kőfaragványainak korát a 14. század harmadik negyedére határozhatjuk meg.



29. kép – A középkori egyetem nagyterme helyreállítás után az elhelyezett gótikus szobrokkal. Tervező: Schönerné Pusztai Ilona és munkatársai; feltárás: Sándor Mária (Hack Róbert felvétele)

IRODALOM

BÉKEFI Reming: *A pécsi egyetem*. Budapest, 1909.

BUZÁS Gergely: Bergzaberni Vilmos püspök síremlékének rekonstrukciója az Aranyos Mária kápolnából. In: *Die Bischofsburg zu Pécs. Archäologie und Bauforschung / Pécs Püspökvár. Régészet és Épületkutatás*. Budapest–München, 1999. 92–96. (ICOMOS – Hefte des Deutschen Nationalkomitees XXII)

BUZÁS Gergely: Bergzaberni Vilmos püspök síremléke. In: *Magyar királyi és főrendi síremlékek: gótikus, baldachinos síremlékek a középkori Magyarországon*. Szerk. DEÁK Zoltán. Budapest, 2004. 109–117.

Das Alte Universitätsviertel in Wien, 1385–1985. Szerk. HAMANN, Günter – MÜHLBERGER, Kurt – SKACEL, Franz. Wien, 1985. (Schriftenreihe des Universitätsarchivs, Universität Wien 2.)

ENTZ Géza: *Gótikus építészet Magyarországon*. Budapest, 1974.

FONT Márta: A középkori pécsi egyetem. Történeti összefoglalás. In: *A pécsi püspökvár feltárásának eredményei*. Szerk. FONT Márta. Pécs, 2015. 11–20.

GABRIEL, Astrik L.: *The Medieval Universities of Pécs and Pozsony*. Frankfurt am Main, 1969.

G. SÁNDOR Mária: A pécsi várbeli Aranyos Mária kápolna egy reneszánsz kőemléke. In: *Horler Miklós hetvenedik születésnapjára. Tanulmányok*. Szerk. LÖVEI Pál. Budapest, 1993. 305–315.

G. SÁNDOR Mária: A pécsi egyetem helye és épülete. In: *A magyar iskola első évszázadai 996–1526*. Kiállítási katalógus. Szerk. G. SZENDE Katalin – SZABÓ Péter. Győr, 1996. 202–204.

G. SÁNDOR Mária: A pécsi püspökvár középkori épületei és épületmaradványai. In: *Die Bischofsburg zu Pécs. Archäologie und Bauforschung / Pécs Püspökvár. Régészet és Épületkutatás*. Budapest–München, 1999. 25–47. (ICOMOS – Hefte des Deutschen Nationalkomitees XXII)

G. SÁNDOR Mária: A Mária kápolna kőfaragványai. In: *Die Bischofsburg zu Pécs. Archäologie und Bauforschung / Pécs Püspökvár. Régészet és Épületkutatás*. Budapest–München, 1999. 61–98. (ICOMOS – Hefte des Deutschen Nationalkomitees XXII)

G. SÁNDOR, Mária: Das Gebäude der mittelalterlichen Pécs-Universität und die gotischen Skulpturen der Kapelle der Goldenen Mária. In: *Die ungarische Universitätsbildung und Europa*. Szerk. FONT, Márta – SZÖGI, László. Pécs, 2001. 67–73.

G. SÁNDOR Mária: A pécsi középkori egyetem feltárásának újabb eredményei. In: *Változatok a történelemre. Tanulmányok Székely György tiszteletére*. Szerk. ERDEI Gyöngyi – NAGY Balázs. Budapest, 2004. 79–83. (Monumenta Historica Budapestiensia XIV)

G. SÁNDOR Mária: Az Aranyos Mária kápolna. In: *Magyar királyi és főrendi síremlékek: gótikus, baldachinos síremlékek a középkori Magyarországon*. Szerk. DEÁK Zoltán. Budapest, 2004. 104–108.

G. SÁNDOR Mária: Die „Goldene Marienkapelle” und das Grabmal des Universitätsstifters Bischof Wilhelm in der Bischofsburg von Pécs. Ein Beitrag zu einem vergessenen Kapitel der mitteleuropäischen Kunstgeschichte. *Österreichische Zeitschrift für Kunst und Denkmalpflege*, 63. (2009):3–4. 169–175.

G. SÁNDOR Mária – GERŐ Győző: A pécsi püspökvár északi részében folyt régészeti kutatások legfontosabb eredményei. In: *A középkor és kora újkor régészete Magyarországon, I.* Szerk. BENKŐ Elek – KOVÁCS Gyöngyi. Budapest, 2010. 545–559.

G. SÁNDOR Mária: Pécs – Fünfkirchen, Az első magyar egyetem ásatása és épületkutatása. *Pécsi Szemle*, 13. (2010):ősz 13–25.

G. SÁNDOR Mária – METZING Ferenc – SCHÖNERNÉ PUSZTAI Ilona: A püspökvár feltárásának és helyreállításának története. In: *A pécsi püspökvár feltárásának eredményei*. Szerk. FONT Márta. Pécs, 2015. 21–44.

G. SÁNDOR Mária: A püspökvár középkori története és az egyetem épülete. In: *A pécsi püspökvár feltárásának eredményei*. Szerk. FONT Márta. Pécs, 2015. 45–54.

G. SÁNDOR Mária: Az Aranyos Mária-kápolna és Vilmos püspök síremléke. In: *A pécsi püspökvár feltárásának eredményei*. Szerk. FONT Márta. Pécs, 2015. 55–63.

G. SÁNDOR Mária – SCHÖNERNÉ PUSZTAI Ilona – METZING Ferenc: A pécsi püspökvár feltárásának és helyreállításának eredményei. *Műemlékvédelem*, 59. (2015):4. 197–236.

KOCH, Wilfried: *Baustilkunde. Band 2. Band II: Burg und Palast – Bürger- und Kommunalbauten – Stadtentwicklung*. Gütersloh, 1993.

MAROSI Ernő: Bevezetés. In: *Magyarországi művészet 1300–1470 körül*. Szerk. ARADI Nóra – MAROSI Ernő – BEKE László. Budapest, 1987. 17–35.

MAROSI Ernő: A kőfaragó művészet stílustendenciái. In: *Magyarországi művészet 1300–1470 körül*. Szerk. ARADI Nóra – MAROSI Ernő – BEKE László. Budapest, 1987. 452.

PETROVICH Ede: A középkori egyetem megszűnése. In: *Janus Pannonius Múzeum Évkönyve 1966*. Pécs, 1967. 153–170.

PETROVICH Ede: Az egyetemalapító Vilmos püspök és Janus Pannonius sírhelye. In: *Baranyai helytörténetírás: a Baranya Megyei Levéltár Évkönyve 1968*. Pécs, 1968. 161–176.

PETROVICH Ede: A középkori pécsi egyetem épülete és címere. *Janus Pannonius Múzeum Évkönyve 1971*. (1972) 153–166.

Régi magyar egyetemek emlékezete 1367–1777. Válogatott dokumentumok a magyarországi felsőoktatás történetéhez. Szerk. SZÖGI László. Budapest, 1995.

RÜCKBORD, Konrad: *Universität und Kollegium. Baugeschichte und Bautyp*. Darmstadt, 1977.

SZÉKELY György: A pécsi és óbudai egyetem alapítása a középkori európai egyetem összefüggésében. *Janus Pannonius Múzeum Évkönyve 1967*. (1968) 155–174.

SZÉKELY György: Hazai egyetemalapítás kísérletek és a külföldi egyetemjárás. In: *A magyar iskola első évszázadai 996–1526*. Kiállítási katalógus. Szerk. G. SZENDE Katalin – SZABÓ Péter. Győr, 1996. 81–85.

SZÉKELY, György: Universitätskanzler in Ungarn des 14–15. Jahrhunderts. In: *Universitas Budensis 1395–1995. International Conference for the History of Universities on the Occasion of the 600th Anniversary of the Foundation of the University of Buda*. Szerk. SZÖGI, László – VARGA, Júlia. Budapest 1997. 35–50.

ZIMMERMANN, Harald: Wilhelm von Koppenbach, des Gründer der Universität Fünfkirchen. In: *Die ungarische Universitätsbildung und Europa*. Szerk. FONT, Márta – SZÖGI, László. Pécs, 2001. 33–39.

**The Results of Archaeological Explorations and Research of the
Bishop's Palace (medieval University), the Chapel of Aranyos-
Mária and the Sepulchre of Vilmos, the Bishop of Pécs**

by Mária G. Sándor

(Summary)

The following paper discusses the history and the results of the archaeological research at Bishop's Palace in Pécs during the second half of the 20th century. This research had particular importance in defining the location of the medieval university. The localization of the university building had already engaged the scientific groups concerning the history of the institute since the early 1900s. However, the exact location and layout of the building could only be determined by archaeological excavations. The exploration began in the eastern part of the castle, north of the cathedral, and a large room, the grand hall of the university (aula magna) emerged, together with a stone crest at the outdoor entrance, belonging the bishop, Wilhelm of Koppenbach, the founder of the first Hungarian university. Foreign parallels indicate that the Chapel of Aranyos Mária was supposed to serve as a college chapel. Also the grave of Bishop Wilhelm was found in the chapel, who died in 1374. During the excavation of the tomb a sculpture cemetery has been appeared including architectural memorials, sculptural remnants of the chapel and parts of the burial site of Bishop Wilhelm. The restoration procedures related to the excavation material began in the nineties, and followed by an exhibition in mid-2000 at the reconstructed building of the medieval university.